

Note sulla tematica trattata nelle immagini	3
<b>Prefazione</b>	
Editoriale	4
<b>Organigramma</b>	
Organigramma di Raiffeisen Svizzera	8
<b>Rapporto finanziario</b>	
Andamento degli affari	12
Rapporto sulle remunerazioni	18
Bilancio	20
Conto economico	21
Proposta di ripartizione dell'utile di bilancio disponibile	22
Conto del flusso dei fondi	22
Allegato al conto annuale	26
Informazioni sul bilancio	40
Informazioni sulle operazioni fuori bilancio	53
Informazioni sul conto economico	55
Rapporto dell'Ufficio di revisione	58
Calcolo dei fondi propri necessari	62
Bilancio – Panoramica 5 anni	64
Conto economico – Panoramica 5 anni	65





# È camminando che si traccia la via

Zhuangzi, filosofo e poeta cinese

Le vie note e meno note che percorrono il rapporto di gestione di quest'anno rispecchiano la varietà che caratterizza la Svizzera. Una varietà che contraddistingue anche Raiffeisen con la sua estensione geografica, il suo radicamento locale e la sua vicinanza alla clientela e ai soci. Le nostre soluzioni volte a soddisfare le molteplici esigenze sono diverse e specifiche proprio come i nostri clienti.

Se è vero che la via si delinea man mano che si avanza, è altrettanto vero che i valori si consolidano man mano che vengono messi in pratica. Giorno dopo giorno Raiffeisen vive i suoi valori fondamentali come stabilità e tradizione, peculiarità ormai comprovate, e li abbina alla lungimiranza e al dinamismo, con uno sguardo sempre volto al futuro e con un approccio sempre aperto ai cambiamenti.

Le vie qui descritte, fotografate da Sally Montana, incarnano questi valori. La via del Gottardo, ad esempio, è da secoli l'espressione stessa della stabilità e della sicurezza. Le immagini multiformi risvegliano associazioni di idee legate alla solidità, alla protezione, alla sostenibilità e alla fiducia. Scoprite nel presente rapporto di gestione come Raiffeisen attua questi valori concretamente e godetevi un viaggio indimenticabile sulle vie note e meno note della Svizzera.

**Editoriale** La crisi economica mondiale si è attenuata verso la fine dell'anno, ma la disoccupazione ha continuato a crescere. Tra coloro che hanno vissuto un 2009 in positivo vi sono i proprietari di abitazioni con ipoteche, grazie ai bassi tassi di interesse. Raiffeisen si prepara al futuro con progetti innovativi, senza perdere di vista la propria lunga tradizione.

*«Il modello operativo e la filosofia di Raiffeisen sono diventati una vera e propria alternativa per molti cittadini svizzeri»*

Durante la fase di recessione globale, che ha raggiunto il suo apice nel 1° trimestre 2009, la Svizzera ha registrato una flessione relativamente contenuta, grazie anche all'ampia diversificazione del settore bancario. Le pressioni politiche esercitate sul segreto bancario in Svizzera hanno polarizzato l'attenzione del Paese per tutto l'arco dell'anno. Firmando l'accordo di doppia imposizione, la Svizzera ha acconsentito a prestare in futuro assistenza amministrativa nella lotta all'evasione e alla frode fiscale.

#### **Raiffeisen vanta valori forti**

Il 2009 ha dato l'avvio a una profonda messa in discussione dei valori adottati nel settore bancario. La posizione di Raiffeisen al riguardo è ottima sotto tutti i punti di vista: sul piatto della bilancia, può mettere il modello operativo, la filosofia, ma anche la struttura cooperativa, importanti punti a favore che hanno convinto i nostri clienti anche nel 2009. Operiamo in un campo che conosciamo bene, con rischi che sappiamo valutare accuratamente. Appliciamo criteri qualitativi molto stringenti per la concessione dei crediti, rappresentati in prevalenza da ipoteche di prim'ordine.

#### **I titolari di ipoteche escono vincitori**

Per i clienti, il basso livello dei tassi di interesse in ambito ipotecario ha rappresentato un risvolto positivo della crisi dei mercati finanziari. Il 2009 è stato per Raiffeisen un anno di straordinaria espansione. Nel core business delle ipoteche, Raiffeisen ha messo a segno una crescita record, portando avanti parallelamente un'offensiva nell'ambito dei servizi e della consulenza.



*Dr. Pierin Vincenz  
Presidente della Direzione  
del Gruppo Raiffeisen*

### **Il marchio Raiffeisen al primo posto**

Anche il marchio Raiffeisen ha beneficiato della fiducia riposta nelle sue Banche, conseguendo ottimi risultati in diversi sondaggi indipendenti. In uno di questi, «Attuali aspetti bancari - Opinioni e immagini dei cittadini svizzeri», condotto per conto dell'Associazione svizzera dei banchieri, Raiffeisen si è aggiudicata il primo posto in tutti i parametri legati all'immagine che erano oggetto dell'inchiesta: in particolare competenza, affidabilità, attendibilità, interesse nei confronti di tutti i clienti, innovazione e dinamismo, trasparenza.

### **L'adesione come soci continua a godere di grande popolarità**

Nel 2009 sono state 7'000 le persone che hanno scelto per la prima volta di aderire a Raiffeisen in qualità di soci, facendo così superare la soglia di 1,6 milioni. I soci hanno usufruito delle offerte esclusive dell'iniziativa «Scoprite la Svizzera»: sono stati 24'000 i soci che hanno fatto una gita in treno a metà prezzo e 42'000 coloro che hanno pernottato, con uno sconto del 50%, in uno dei 180 alberghi convenzionati. Un risultato record nel 2009, infine, è stato registrato dall'offerta relativa ai musei, con 647'000 ingressi gratuiti di soci Raiffeisen.

### **Espansione delle cooperazioni e collaborazioni**

Nel 2009, Raiffeisen ha consolidato ulteriormente le basi per un'offerta allettante e sostenibile, agendo su due fronti: da un lato, ha rinnovato la cooperazione con il Gruppo Vontobel fino al 2017 e con Helvetia per altri cinque anni e ha avviato una collaborazione con Ethos per quanto riguarda l'esercizio del diritto di voto nell'ambito

dei prodotti di investimento; dall'altro, Raiffeisen ha registrato nel 2009 una crescita di oltre il 4%, passando a un totale di 123'000 clienti aziendali. Il segmento principale continua a essere rappresentato da aziende con un numero di collaboratori compreso tra uno e nove. Raiffeisen prosegue lungo il cammino intrapreso, applicando il principio «consulenza locale – sostegno regionale».

### **Incremento dell'efficienza nell'IT e nella produzione**

Nell'ambito del programma pluriennale per la sostituzione delle principali applicazioni bancarie con il software standard per le banche Avaloq, l'attenzione è stata posta nel 2009 sull'introduzione del nuovo sistema di traffico dei pagamenti presso circa 200 banche. Dopo il trasferimento delle operazioni in titoli e di negoziazione, sono state raccolte le prime esperienze e implementate le relative ottimizzazioni.

### **Aumento dell'esigenza di sostenibilità**

I clienti richiedono sempre più insistentemente un modello operativo sostenibile nonché prodotti e servizi in linea con il principio di sostenibilità nel tempo. Dal 2002 Raiffeisen è il primo gruppo bancario svizzero a sostenere la costruzione e la ristrutturazione di edifici nel pieno rispetto degli standard Minergie offrendo un tasso di interesse agevolato di mezzo punto percentuale. Incentiva inoltre la realizzazione di progetti locali, regionali e nazionali in ambito sportivo, culturale e sociale. Con questo impegno, Raiffeisen presta il suo contributo per valorizzare l'unicità e la molteplicità delle realtà locali e regionali della Svizzera investendo oltre CHF 17,5 milioni.

**La cooperativa come ideale per il futuro**

Il sistema cooperativo è uscito a testa alta dalla crisi economico-finanziaria. Questo modello economico sostenibile sta vivendo una rinascita; infatti, il premio Nobel per l'economia 2009 è stato assegnato a due personalità che si sono occupate delle forme di cooperativismo e dello sfruttamento sostenibile di risorse limitate. L'ONU ha proclamato il 2012 l'anno internazionale delle cooperative. Le cooperative sanno abbinare efficacemente lo spirito comunitario all'intelligenza di mercato e rappresentano pertanto un modo per svolgere un'attività economica sostenibile conseguendo vantaggi per tutte le parti interessate.

**Crescente importanza dell'impegno politico**

Raiffeisen ha proseguito la sua azione in ambito politico. Sempre più importante è diventata la rappresentanza sovrana delle proprie posizioni. Al centro dell'attenzione vi sono state tra l'altro la difesa degli interessi delle banche orientate al mercato interno nell'ambito dello sviluppo di una nuova strategia per la piazza finanziaria dell'Associazione svizzera dei banchieri e l'impegno, nell'ambito della

liberalizzazione del mercato postale, contro la concessione di una licenza bancaria (speciale) a PostFinance. Raiffeisen si è inoltre opposta con fermezza al disegno di legge sulla garanzia dei depositi bancari. La legislazione in vigore da dicembre 2008 dovrebbe essere salvaguardata così come dovrebbe essere promossa un'organizzazione solidale di autodisciplina degli istituti bancari.

**Prospettive**

Per il 2010 è previsto un significativo rallentamento della crisi economica che dovrebbe essere accompagnato anche da una riduzione del numero dei disoccupati. Il futuro della piazza finanziaria svizzera dipenderà fortemente dalle relazioni con l'estero, in quanto le pressioni internazionali sul segreto bancario non cesseranno. In tale difficile contesto, è assolutamente necessario, nell'interesse di tutti gli attori del mercato, che la piazza finanziaria svizzera ritrovi le qualità che l'hanno contraddistinta: serietà, stabilità e competenza. Alle banche orientate al mercato interno spetta al riguardo un importante ruolo di esempio.



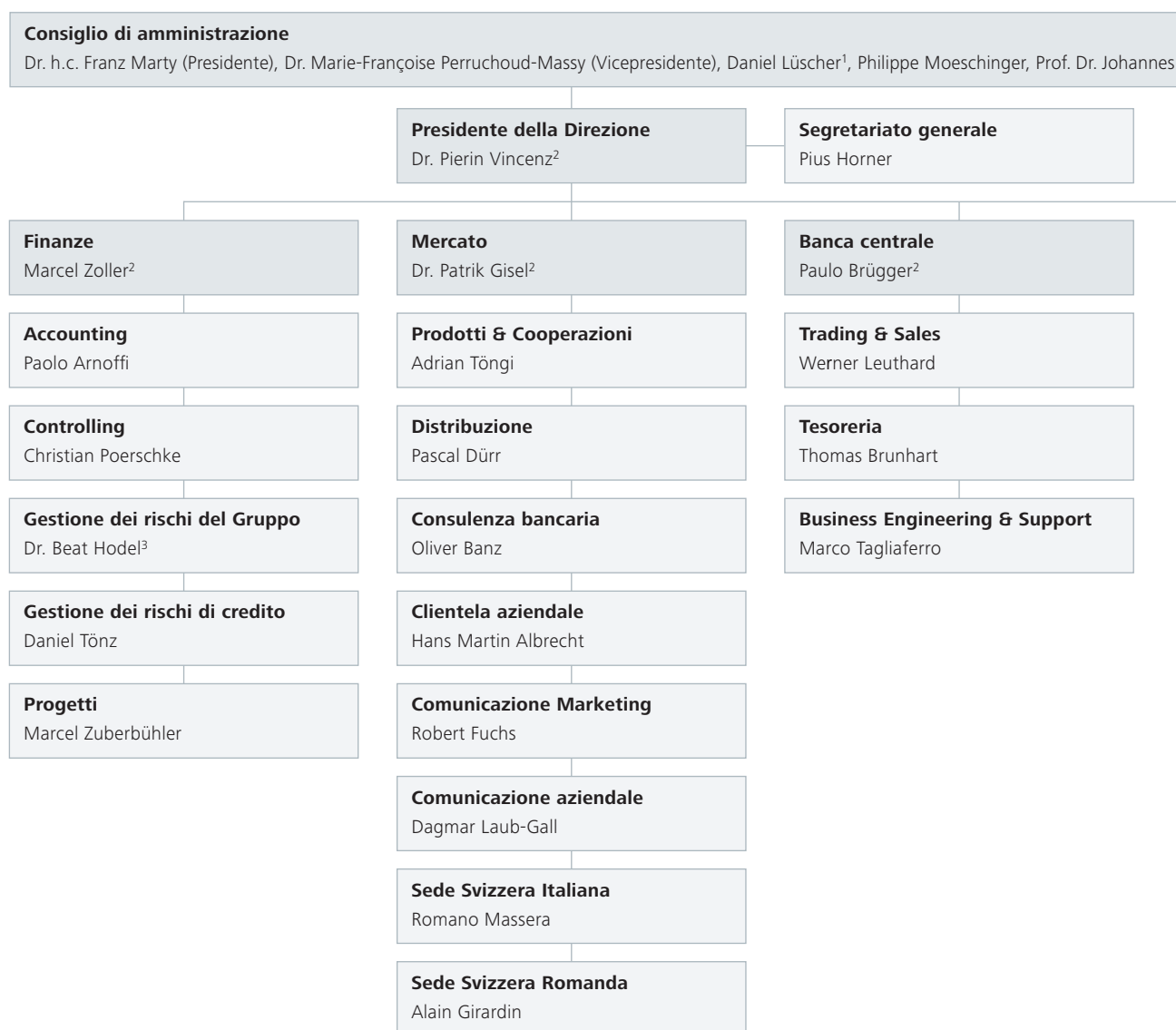
### **Ringraziamenti**

Vorrei esprimere il mio ringraziamento ai Membri del Consiglio di amministrazione e ai collaboratori di tutti i livelli del Gruppo Raiffeisen. Essi rappresentano le solide fondamenta di questa Banca su cui si è basata anche nel 2009 la nostra strategia per il futuro. La filosofia, il modello cooperativo e la strategia aziendale che portiamo avanti ci dimostrano che siamo sulla strada giusta.



Dr. Pierin Vincenz  
Presidente della Direzione del Gruppo Raiffeisen

## Organigramma di Raiffeisen Svizzera



Rüegg-Stürm, Urs Schneider, Christian Spring<sup>1</sup>, Prof. Dr. Franco Taisch, Avv. Mario Verga, Lic. iur. Edgar Wohlhauser, Werner Zollinger

**Succursali**

Gabriele Burn<sup>2</sup>

**Succursale San Gallo**

Dieter Leopold

**Succursale Winterthur**

René Bentele

**Succursale Basilea**

Bruno Stiegeler

**Succursale Zurigo**

Matthias Läubli

**Succursale Berna**

Daniel Schmid

**Succursale Thalwil**

Daniel Duca

**IT**

Damir Bogdan<sup>2</sup>

**IT Governance & Services**

Markus Beck

**Business Systems**

Beat Monstein

**IT Testing & Tools**

Martin Sutter

**Operatività IT**

Christian Lampert

**Services**

Michael Auer<sup>2</sup>

**HR Management**

Michael Federer

**Legal & Compliance**

Roland Schaub

**Organizzazione & Acquisti**

Robin Marke

**Elaborazione**

Olivier A. Oettinger

**Facility Management**

Roland Hagen

**Formazione**

Urs von Däniken

**Revisione interna (RI)**

Kurt Zobrist

**RI BR San Gallo**

Roland Meier

**RI BR Dietikon**

Räto Willi

**RI BR Losanna**

Jean-Daniel Rossier

**RI BR Bellinzona**

Katia Carobbio

**RI Raiffeisen Svizzera**

Sergio Pesenti

**Revisione interna ICT**

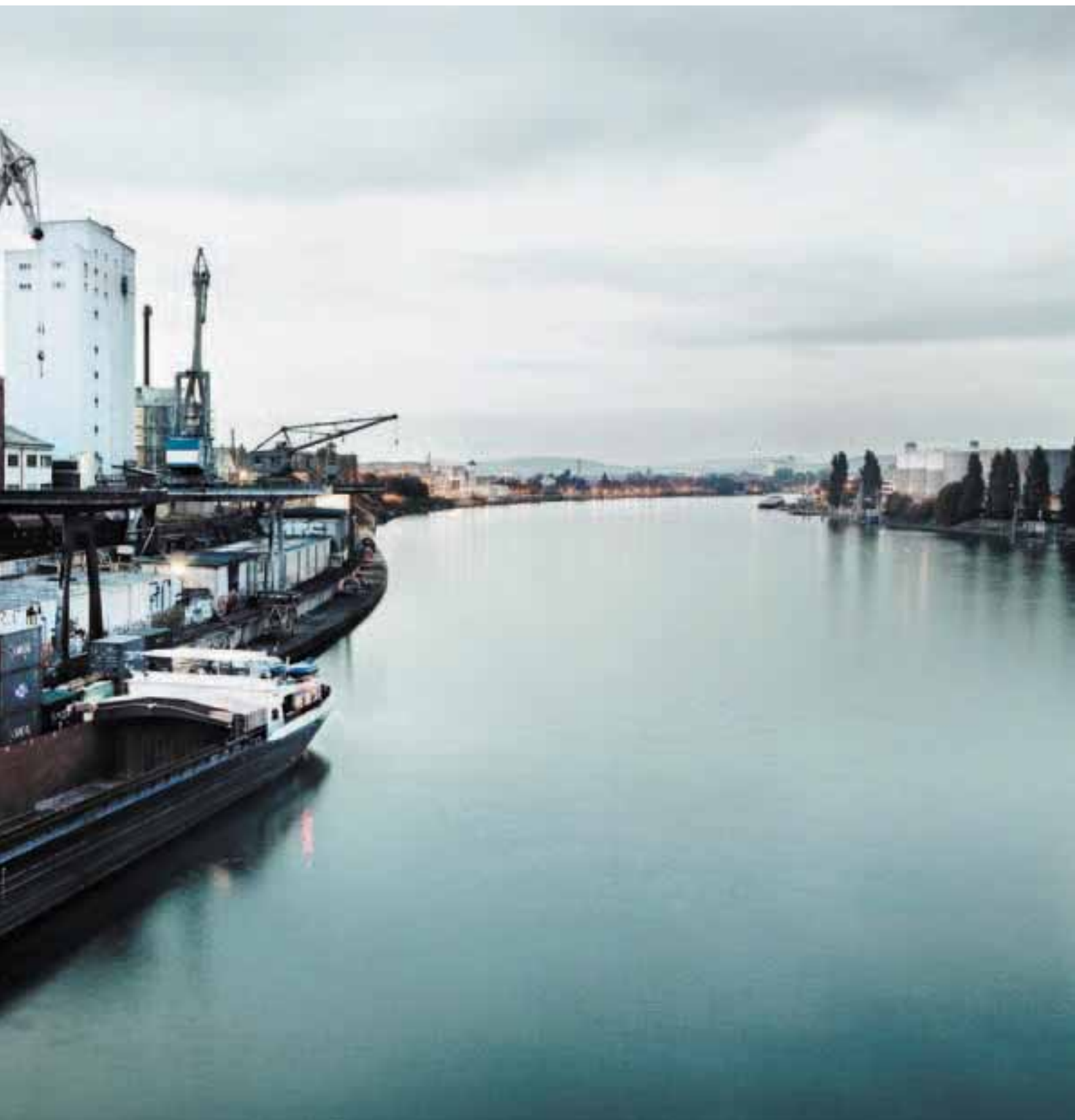
Markus Hug

1) Dipendente, ai sensi della circolare FINMA 2008/24 cifre a margine 20-24

2) Membro della Direzione

3) Membro della Direzione allargata



**Solidità**

La storica via d'acqua Via Rhenana tra Costanza e Basilea attraversa meravigliosi paesaggi naturali collegando centri culturali come Costanza, Sciaffusa, Basilea e l'Isola di Reichenau. L'acqua è un elemento che esprime sia la solidità che il movimento costante, due estremi che Raiffeisen coniuga nello svolgimento della sua attività operativa, basandosi su modelli di indiscussa validità, senza tuttavia mai fermarsi nel proprio percorso di evoluzione.

**Andamento degli affari** L'esercizio 2009 è stato caratterizzato dalla necessità di rifinanziamento delle Banche Raiffeisen, dal proseguimento della robusta crescita delle succursali e dal livello molto basso dei tassi di interesse. Malgrado il difficile contesto, la rigorosa gestione dei costi ha consentito di incrementare l'utile lordo del 121%.

- 
- *Rifinanziamento degli impegni di pagamento delle Banche Raiffeisen con CHF 1,7 miliardi*
  - *Incremento dei prestiti concessi dalle succursali di Raiffeisen Svizzera del 22%*
  - *Flessione del risultato da interessi del 6% a causa del basso livello dei tassi*
  - *Aumento dell'utile lordo di CHF 32 milioni grazie al rigoroso controllo dei costi*
  - *Ripristino di valore di CHF 71,3 milioni sulle partecipazioni strategiche*
- 

Nell'esercizio in rassegna, Raiffeisen Svizzera presenta un utile di esercizio di CHF 20,1 milioni. Il totale di bilancio è rimasto pressoché invariato registrando per contro massicci spostamenti in singole posizioni.

Dopo la data di riferimento del bilancio non si sono verificati eventi che avrebbero potuto incidere significativamente sul risultato di esercizio.

#### **Conto economico**

Nonostante la forte contrazione dei margini di interesse e il calo del risultato da operazioni di negoziazione, i ricavi di esercizio sono aumentati del 2% sulla scia della dilatazione del volume delle transazioni e del lieve miglioramento del risultato da operazioni in commissione. In seguito all'introduzione pienamente riuscita della nuova soluzione IT per la Banca centrale, la rigorosa gestione dei costi ha permesso di ridurre i costi di esercizio di CHF 22,2 milioni (-4,7%).

#### **Ricavi da operazioni bancarie ordinarie**

Il risultato da operazioni su interessi (allegato 20) è diminuito del 6% a CHF 97,2 milioni. Le possibilità di ricavo sono state limitate dal persistente basso livello dei tassi di interesse e dagli elevati costi di copertura. La Tesoreria ha affrontato sfide particolarmente impegnative nella gestione della liquidità, poiché era quasi impossibile effettuare investimenti redditizi e al contempo sicuri, mentre le succursali hanno registrato una contrazione dei margini di interesse nel segmento retail imputabile ai massicci riposizionamenti in ipoteche a tasso fisso. Gli incrementi di volume hanno potuto compensare solo in parte l'erosione dei guadagni.

Rispetto all'esercizio precedente, le operazioni in commissione e da prestazioni di servizio (allegato 21) hanno evidenziato un incremento dell'1,9%, passando a CHF 63,2 milioni. I proventi per commissioni su operazioni di credito sono aumentati del 69% a CHF 4,2 milioni grazie alla fusione con la Cooperativa di fideiussione Raiffeisen a metà 2008 e ai maggiori trasferimenti dei rischi di credito delle Banche Raiffeisen. Nell'ambito delle operazioni su titoli e di investimento, in conseguenza del minor volume, i proventi hanno accusato una flessione di modesta entità attestandosi a CHF 54,1 milioni, mentre i proventi da altre prestazioni di servizio si sono mantenuti stabili grazie a una nuova impennata del volume del traffico dei pagamenti, nonostante il calo delle tariffe rispetto alle Banche Raiffeisen. A seguito della contrazione del volume delle operazioni in titoli, gli oneri per commissioni si sono ridotti dell'1,7% a CHF 47,8 milioni.

Il risultato da operazioni di negoziazione (allegato 22), pari a CHF 50,3 milioni, è il secondo miglior dato nella storia di Raiffeisen Svizzera. La negoziazione di divise, banconote e metalli preziosi ha registrato un forte aumento. Il difficile contesto sul fronte della negoziazione di azioni e tassi e, soprattutto, la bassa volatilità nel segmento a breve della curva dei tassi hanno impedito di replicare l'eccellente risultato dell'esercizio precedente.

Gli altri risultati ordinari hanno segnato un incremento, progredendo dell'8,9% a CHF 295,8 milioni. Nell'esercizio in rassegna, i dividendi delle due partecipazioni strategiche in Vontobel Holding SA e Helvetia Holding SA hanno accusato una flessione di circa CHF 10 milioni, a seguito della

quale i proventi da partecipazioni sono calati del 33% a CHF 20,2 milioni. Gli altri proventi ordinari (allegato 23) includono, unitamente agli introiti da prestazioni calcolate singolarmente, i contributi delle Banche Raiffeisen per prestazioni collettive e strategiche di Raiffeisen Svizzera, che hanno evidenziato nel complesso un aumento di CHF 1,4 milioni. Le prestazioni proprie di Raiffeisen Svizzera per progetti del Gruppo, pari a CHF 44,9 milioni (esercizio precedente CHF 20,4 milioni) sono state addebitate alle Banche Raiffeisen e accreditate agli altri proventi ordinari. Le spese supplementari delle Banche Raiffeisen riconducibili a progetti sono state pari solo a CHF 10 milioni circa, grazie alla diminuzione delle prestazioni di terzi da fatturare. Gli altri costi ordinari sono calati di CHF 5,3 milioni.

#### Costi di esercizio

Rispetto all'esercizio precedente, le spese per il personale (allegato 24) sono diminuite di CHF 5,7 milioni attestandosi a CHF 292,9 milioni (-1,9%), nonostante la creazione di 91 posti in equivalenti a tempo pieno (+5,5%, per un totale di 1768) e l'aumento dei contributi per la Cassa pensioni. I risparmi sono stati resi possibili soprattutto mediante la conclusione di progetti IT di ampia portata e la conseguente riduzione di contratti temporanei, nonché l'abbassamento del livello delle remunerazioni variabili.

Nell'esercizio in rassegna, le spese per il materiale (allegato 25) sono state pari a CHF 154,8 milioni. L'introduzione pienamente riuscita della nuova soluzione IT per la Banca centrale e la rigorosa gestione dei costi hanno permesso di ridurre le spese di CHF 16,5 milioni (-9,6%). Quale conseguenza della locazione di nuovi spazi, in parte già avviata

lo scorso anno, le spese per i locali sono aumentate di CHF 2,4 milioni a CHF 17,2 milioni. I costi EED, macchine e mobilio sono stati ridotti di CHF 1,5 milioni a CHF 74,2 milioni. Ingenti risparmi sono stati realizzati nell'ambito degli altri costi di esercizio, scesi di CHF 17,3 milioni (-21,5%) a CHF 63,3 milioni. Le misure tese a contenere le spese sono evidenti in tutte le principali posizioni di costo, in particolare nei compensi per prestazioni di terzi.

#### **Ammortamenti sull'attivo fisso**

Mentre nell'esercizio precedente ci si è limitati agli ammortamenti necessari per fini aziendali, nel 2009 sono stati effettuati ammortamenti straordinari con carattere di riserva sull'infrastruttura EED e su altri immobilizzi. Gli ammortamenti sulle restanti componenti dell'attivo fisso, senza tenere conto delle rettifiche del valore contabile sulle partecipazioni (esercizio precedente CHF 71,3 milioni), sono aumentati di CHF 41,3 milioni a CHF 89,1 milioni.

#### **Rettifiche di valore, accantonamenti e perdite**

La posizione «Rettifiche di valore, accantonamenti e perdite» ha registrato un incremento di modesta entità a quota CHF 2,2 milioni, che riflette la politica creditizia improntata alla prudenza di Raiffeisen Svizzera.

#### **Costi e ricavi straordinari e imposte**

I ricavi straordinari (allegato 26), pari a CHF 74,1 milioni, includono il ripristino di valore di CHF 71,3 milioni sulle partecipazioni strategiche. È stata inoltre attribuita ai ricavi straordinari la prestazione assicurativa già garantita di CHF 2,6 milioni per il danno da infiltrazione d'acqua presso

il centro di calcolo della Wassergasse a San Gallo. I costi straordinari, pari a CHF 12,6 milioni, sono essenzialmente costituiti da CHF 10,9 milioni per la costituzione di riserve per rischi bancari generali e da CHF 1,2 milioni di perdite da dismissione di immobilizzi. Gli oneri fiscali sono rimasti pressoché invariati a quota CHF 5,6 milioni.

#### **Utile di esercizio**

Con CHF 20,1 milioni, l'utile di esercizio ha registrato un aumento dell'1,3% rispetto all'esercizio precedente.

#### **Bilancio**

Il bilancio di Raiffeisen Svizzera riflette le molteplici esigenze a cui l'organizzazione deve attenersi in base alla sua posizione centrale in seno al Gruppo Raiffeisen. Raiffeisen Svizzera gestisce succursali in diverse grandi città su tutto il territorio nazionale, con un'offerta di servizi simile a quella delle Banche Raiffeisen, e fornisce inoltre per l'intero Gruppo le prestazioni di una Banca centrale. Quale intermediario primario è quindi responsabile tra l'altro della gestione della liquidità, del rifinanziamento nonché della copertura dei rischi di variazione dei tassi su base consolidata. In questo modo, la situazione della liquidità a breve termine delle Banche Raiffeisen, risultante dalla differenza fra l'aumento dei fondi della clientela e quello dei prestiti, produce i suoi effetti diretti sul totale di bilancio di Raiffeisen Svizzera e sulla relativa composizione. Nell'esercizio in rassegna, le riclassificazioni di bilancio sono state in parte consistenti; tuttavia, il totale di bilancio di Raiffeisen Svizzera è aumentato solo di CHF 792,7 milioni, pari al 2,7%.



Le prescrizioni legali in materia di liquidità, a cui ottemperare su base consolidata, sono sempre state rispettate. Le esigenze legali in materia di fondi propri sono state soddisfatte in misura adeguata (pag. 62).

#### **Crediti / Impegni nei confronti delle Banche Raiffeisen**

A fine 2009 Raiffeisen Svizzera presentava impegni netti nei confronti delle Banche Raiffeisen di CHF 1,0 miliardi. Mentre nell'esercizio precedente le Banche Raiffeisen avevano investito presso la Banca centrale CHF 4,2 miliardi di liquidità in eccesso, nel 2009 hanno ritirato e investito nel settore delle operazioni con la clientela CHF 1,8 miliardi. Le Banche Raiffeisen detengono investimenti in conti vincolati in ottemperanza delle disposizioni legali in materia di liquidità per CHF 5,6 miliardi.

#### **Crediti / Impegni nei confronti di altre banche**

Nel 2009, il volume delle operazioni interbancarie è stato ridotto di quasi un terzo. A fine anno Raiffeisen Svizzera presentava impegni netti pari circa a CHF 1 miliardo, a fronte di un credito netto di CHF 4,1 miliardi alla fine dell'esercizio precedente. La riduzione ha interessato soprattutto il settore delle operazioni pronti contro termine (repo) a breve scadenza, sempre meno redditizio. Solo l'8% degli investimenti presso altre banche presenta una durata compresa tra tre mesi e un anno. Raiffeisen Svizzera continua a monitorare e verificare rigorosamente i limiti del mercato monetario con le controparti sul territorio nazionale e all'estero. Le banche estere hanno visto restringersi o annullarsi i limiti, che sono però stati ridefiniti anche per controparti di

prim'ordine. Sul mercato interbancario nazionale, i limiti esistenti sono stati complessivamente mantenuti.

Nel settore delle operazioni pronti contro termine (repo), Raiffeisen Svizzera mantiene la sua leadership sul mercato in franchi svizzeri. Ciò consente, oltre a un rifinanziamento più conveniente, anche investimenti presso banche terze con la necessaria copertura che non grava pertanto sui fondi propri. Per la garanzia vengono utilizzati titoli da investimenti finanziari o da operazioni di acquisto con obbligo di vendita (reverse repurchase). Si ricorre inoltre a capitali in moneta estera.

#### **Prestiti alla clientela**

Nell'esercizio in rassegna, i prestiti alla clientela sono complessivamente aumentati del 13,9% a CHF 5 miliardi. Le succursali hanno incrementato il volume dei prestiti di CHF 870 milioni, pari al 22,2%, a CHF 4,8 miliardi. Da un lato, le anticipazioni e i prestiti a breve termine della Banca centrale ai clienti istituzionali e agli enti di diritto pubblico sono diminuiti di CHF 87 milioni; dall'altro, le Banche Raiffeisen hanno proceduto nell'esercizio in rassegna al ritiro da Raiffeisen Svizzera di prestiti alla clientela per un importo di CHF 168 milioni. In questo modo, tutte le cosiddette «cessioni tacite» presso Raiffeisen Svizzera sono state definitivamente riassorbite dalle Banche Raiffeisen.

#### **Portafoglio titoli e metalli preziosi destinati alla negoziazione**

In seguito alla massiccia riduzione del volume delle negoziazioni operata alla fine del 2008 per favorire la conver-

sione della piattaforma IT, il saldo di bilancio è aumentato del 36,8% a circa CHF 500 milioni. In particolare, è stato ampliato il portafoglio metalli preziosi (per la ripartizione del portafoglio titoli e metalli preziosi destinati alla negoziazione si veda l'allegato 2), al quale si contrappongono in larga misura impegni di consegna nei confronti dei clienti. I requisiti di fondi propri per i rischi di mercato nel trading book sono illustrati a pagina 62.

#### Investimenti finanziari

Il portafoglio titoli relativo agli investimenti finanziari (allegato 2), composto principalmente da obbligazioni di prim'ordine, viene gestito in conformità ai requisiti legali in materia di liquidità del Gruppo Raiffeisen. Nell'esercizio in rassegna, il loro valore contabile è cresciuto di CHF 3,3 miliardi, attestandosi a CHF 6,7 miliardi. In particolare, sono stati acquistati titoli di stato e obbligazioni fondiarie.

#### Partecipazioni

Le principali partecipazioni sono elencate nell'allegato 3. Nell'esercizio in rassegna, Raiffeisen Svizzera ha investito CHF 24,9 milioni in partecipazioni già esistenti. La quota di partecipazione in SIX Group SA è stata aumentata dall'1,2 al 2%. La partecipazione in Swiss Bankers Prepaid Services SA è stata portata dal 6 al 16,5%. Raiffeisen Svizzera ha esercitato in toto i propri diritti di opzione contestualmente all'aumento di capitale della Banca di Obbligazioni fondiarie, con una quota di partecipazione del 7,2%. In seguito ai massicci rialzi di corso nel primo semestre 2009, il valore contabile delle partecipazioni strategiche in Vontobel Holding SA e Helvetia Holding SA è stato allineato al valore di acquisto. Il ripristino di valore è stato pari a CHF 71,3 milioni.

#### Immobilizzi

Nell'esercizio in rassegna, l'ammontare del volume degli investimenti per gli immobili (allegato 4) è stato di CHF 6,2 milioni. Per l'edificio bancario in costruzione presso la Raiffeisenplatz 8 e per i lavori di ristrutturazione a San Gallo, Dietikon e Thalwil sono stati spesi rispettivamente CHF 4,7 milioni e CHF 1,5 milioni. Negli altri immobilizzi sono stati investiti al netto CHF 33,9 milioni, di cui circa CHF 21 milioni imputabili al nuovo hardware EED. Ulteriori posizioni di rilievo riguardano l'arredamento delle succursali e delle relative nuove agenzie (circa CHF 5 milioni) e l'ampliamento del nuovo immobile sito a Losanna (CHF 3,7 milioni). Alla posizione «Altri immobilizzi» sono iscritti investimenti per CHF 21,3 milioni in software e licenze.

#### Fondi della clientela

Nell'esercizio in rassegna, i fondi della clientela sono aumentati del 3,6%, pari a CHF 273 milioni, a quota CHF 7,9 miliardi. I depositi di risparmio hanno registrato una sostanziale crescita del 23,9%, parzialmente attribuibile a trasferimenti da obbligazioni di cassa giunte a scadenza e da altri investimenti a tasso fisso, mentre tra gli altri impegni nei confronti della clientela sono stati ridotti di CHF 240 milioni i collocamenti a breve e le operazioni repo di clienti istituzionali presso la Banca centrale. I fondi della clientela presso le succursali sono aumentati del 7,7% raggiungendo CHF 4,2 miliardi.

#### Mutui presso centrali di emissione di obbligazioni fondiarie e prestiti

A fine maggio 2009 è giunto a scadenza un prestito che ha comportato una contrazione delle consistenze di CHF 250

milioni a quota CHF 1,9 miliardi (allegato 9). Gli impegni nei confronti della Banca di Obbligazioni fondiaria sono diminuiti al netto di CHF 113,7 milioni a CHF 823 milioni. Ai rimborsi per l'ammontare di CHF 122,4 milioni si sono contrapposte nuove sottoscrizioni pari a CHF 8,7 milioni.

#### **Rettifiche di valore e accantonamenti**

Con CHF 36,6 milioni, le rettifiche di valore per i rischi di perdita (allegato 10) si sono mantenute su un livello pressoché invariato rispetto all'esercizio precedente. A CHF 11 milioni di nuove costituzioni si contrappongono CHF 9 milioni di scioglimenti, mentre per CHF 2,4 milioni sono state stornate perdite definitive. Per la determinazione delle rettifiche di valore relative ai rischi di perdita sono stati considerati i possibili rischi di insolvenza sulla base del rating interno, tenendo conto dei valori di copertura. Gli accantonamenti per altri rischi di esercizio ammontano a soli CHF 0,2 milioni.

#### **Riserve per rischi bancari generali**

Nell'esercizio in rassegna, alle riserve per rischi bancari generali sono stati assegnati CHF 10,9 milioni. Le riserve ammontano a CHF 339 milioni, di cui CHF 133 milioni soggetti a imposte (allegato 10).

#### **Capitale proprio**

Il capitale proprio è aumentato di CHF 16,8 milioni a CHF 853,3 milioni.

#### **Operazioni fuori bilancio**

Il totale degli impegni eventuali (allegato 17) è aumentato del 9,8%, pari a CHF 49,3 milioni, passando a CHF 553,2 milioni. Le garanzie per la copertura di crediti sono diminuite di CHF 32,2 milioni, mentre gli altri impegni eventuali hanno registrato un incremento di CHF 82,8 milioni, riconducibile da un lato all'aumento della quota di partecipazione in Swiss Bankers Prepaid Services SA e alla relativa prestazione di garanzia contestualmente alla conversione da società semplice a società anonima (+ CHF 40 milioni) e dall'altro a nuove garanzie nell'ambito di crediti consortili concessi a clienti aziendali. L'estensione delle promesse irrevocabili è in gran parte attribuibile ai limiti di credito aperti per i clienti aziendali. A fronte dell'aumento di capitale della Banca di Obbligazioni fondiaria, gli impegni di versamento hanno raggiunto quota CHF 6 milioni.

Il volume dei contratti su strumenti finanziari derivati (allegato 18) ha accusato una netta flessione del 21,7%, passando da CHF 96,2 miliardi a CHF 75,3 miliardi. Mentre le operazioni di copertura per il banking book sono salite da CHF 22,6 miliardi a CHF 43,4 miliardi, le posizioni nell'attività di negoziazione di tassi sono state drasticamente ridotte. I valori di rimpiazzo positivi si attestano a CHF 632,2 milioni (esercizio precedente CHF 721,2 milioni), quelli negativi a CHF 1,1 miliardi (esercizio precedente CHF 1 miliardo).

Le operazioni fiduciarie hanno accusato una flessione di CHF 193,3 milioni a CHF 26,9 milioni, soprattutto a fronte del basso livello dei tassi.

### Rapporto sulle remunerazioni

Il modello di remunerazione di Raiffeisen Svizzera è orientato agli obiettivi cooperativi, ovvero garantire il futuro nel lungo termine e la crescita del Gruppo Raiffeisen a livello qualitativo. Il Consiglio di amministrazione ha approvato il sistema di remunerazione e si impegna a verificarlo periodicamente. La Commissione del Consiglio di amministrazione è responsabile per la sua esecuzione. Il Consiglio di amministrazione ha esaminato e approvato il rapporto sulle remunerazioni.

### Consiglio di amministrazione

Gli undici Membri del Consiglio di amministrazione di Raiffeisen Svizzera sono remunerati in base al grado di responsabilità e al tempo dedicato alla società. Chi è anche membro di una commissione, responsabile di una commissione o presidente del CdA ha diritto a un compenso aggiuntivo. Gli undici Membri del Consiglio di amministrazione di Raiffeisen Svizzera hanno ricevuto per l'esercizio in rassegna una remunerazione complessiva di CHF 919'712. La remunerazione comprende tutte le indennità, spese e tutti i gettoni di presenza. Al Presidente del Consiglio di amministrazione, Dr. h.c. Franz Marty, spetta la remunerazione complessiva singola più elevata, pari a CHF 276'650. I Membri del Consiglio di amministrazione non partecipano agli utili. Le prestazioni sociali complessive per i Membri del Consiglio di amministrazione sono pari a CHF 123'778.

### Membri della Direzione (compreso il Responsabile della Revisione interna)

Le remunerazioni spettanti agli otto Membri della Direzione comprendono una componente fissa e una variabile. La componente fissa è concordata in base al mercato del lavoro, alle esigenze del dipartimento di competenza, alla responsabilità direttiva e all'anzianità di servizio. La componente fissa ammonta al massimo a CHF 1'200'000. La componente variabile è legata alle prestazioni e al risultato di esercizio e può essere pari al massimo a due terzi della componente fissa. Tra i criteri per valutare le prestazioni e il risultato vi sono il raggiungimento degli obiettivi triennali definiti per ogni Membro della Direzione nell'ambito del suo dipartimento, il progresso di iniziative e progetti strategici del Gruppo Raiffeisen nonché l'utile del Gruppo Raiffeisen rispetto al mercato.

Le remunerazioni complessive corrisposte ai Membri della Direzione di Raiffeisen Svizzera nell'esercizio in rassegna ammontano a CHF 7'472'759 di cui CHF 1'844'556 spettanti al Dr. Pierin Vincenz, CEO di Raiffeisen Svizzera, che rappresentano la somma massima percepita da un Membro della Direzione. Le prestazioni sociali complessive per i Membri della Direzione sono pari a CHF 2'791'678. Le remunerazioni fisse comprendono i compensi ai Membri della Direzione per la loro attività svolta in seno al Consiglio di amministrazione.

Al giorno di riferimento, i crediti agli organi per i Membri della Direzione ammontavano complessivamente a CHF 17'880'327. La Commissione del Consiglio di amministrazione funge da istanza competente per l'autorizzazione dei crediti ai Membri della Direzione. Questi ultimi beneficiano delle usuali condizioni preferenziali concesse anche agli altri collaboratori. Nell'esercizio in rassegna, ai Membri della Direzione non sono state corrisposte indennità né di insediamento né di uscita.

## Bilancio al 31 dicembre 2009

	2009 in migliaia di CHF	2008 in migliaia di CHF	Variazione in migliaia di CHF	Variazione in %	Allegato
<b>Attivi</b>					
Liquidità	253'899	703'134	-449'236	-63,9	12
Crediti risultanti da titoli del mercato monetario	629	621	8	1,3	12
Crediti nei confronti di Banche Raiffeisen	6'528'587	5'131'848	1'396'739	27,2	6, 12
Crediti nei confronti di altre banche	8'798'963	12'599'787	-3'800'824	-30,2	12
Crediti nei confronti della clientela	638'953	656'479	-17'527	-2,7	1, 12
Crediti ipotecari	4'398'955	3'766'071	632'884	16,8	1, 6, 12
<b>Prestiti alla clientela</b>	<b>5'037'907</b>	<b>4'422'550</b>	<b>615'358</b>	<b>13,9</b>	
Portafoglio titoli e metalli preziosi dest. alla negoziazione	500'033	365'585	134'448	36,8	2, 12
Investimenti finanziari	6'668'188	3'355'089	3'313'099	98,7	2, 6, 12
Partecipazioni	380'408	287'546	92'862	32,3	2, 3, 4
Immobilizzi	273'197	300'406	-27'209	-9,1	4
Ratei e risconti	334'852	319'274	15'578	4,9	
Altri attivi	1'728'051	2'226'160	-498'108	-22,4	5
<b>Totale degli attivi</b>	<b>30'504'714</b>	<b>29'712'000</b>	<b>792'714</b>	<b>2,7</b>	<b>14, 16</b>
Totale dei crediti postergati	3'279	12'394	-9'115	-73,5	
Totale dei crediti nei confronti di società del Gruppo	164'476	164'744	-268	-0,2	
<b>Passivi</b>					
Impegni nei confronti di Banche Raiffeisen	7'509'323	7'948'866	-439'543	-5,5	12
Impegni nei confronti di altre banche	9'822'687	8'493'858	1'328'829	15,6	12
Impegni nei confronti della clientela a titolo di risparmio e di investimento	2'868'569	2'314'526	554'043	23,9	12
Altri impegni nei confronti della clientela	4'354'515	4'592'281	-237'766	-5,2	12
Obbligazioni di cassa	652'191	695'517	-43'326	-6,2	12
<b>Fondi della clientela</b>	<b>7'875'275</b>	<b>7'602'324</b>	<b>272'952</b>	<b>3,6</b>	
Mutui presso centrali di emissione di obbl. fond. e prestiti	2'693'000	3'056'650	-363'650	-11,9	9, 12
Ratei e risconti	222'356	347'745	-125'390	-36,1	
Altri passivi	1'491'991	1'388'863	103'128	7,4	5
Rettifiche di valore e accantonamenti	36'809	37'178	-369	-1,0	10
Riserve per rischi bancari generali	339'000	328'100	10'900	3,3	10
Capitale sociale	360'000	360'000	0	0,0	
Riserva legale generale	134'172	128'581	5'592	4,3	
Utile di esercizio	20'100	19'835	266	1,3	
<b>Totale del capitale proprio</b>	<b>853'273</b>	<b>836'515</b>	<b>16'758</b>	<b>2,0</b>	<b>11</b>
<b>Totale dei passivi</b>	<b>30'504'714</b>	<b>29'712'000</b>	<b>792'714</b>	<b>2,7</b>	<b>14, 16</b>
Totale degli impegni postergati	-	-	-	-	
Totale degli impegni nei confronti di società del Gruppo	7'318	8'312	-993	-11,9	
<b>Operazioni fuori bilancio</b>					
Impegni eventuali	553'226	503'926	49'300	9,8	1, 17
Promesse irrevocabili	360'429	290'914	69'515	23,9	1
Impegni di pagamento e di versamento suppletivo	20'076	14'125	5'951	42,1	1
Strumenti finanziari derivati					
Valori positivi di rimpiazzo	632'200	721'170	-88'970	-12,3	18
Valori negativi di rimpiazzo	1'107'937	1'013'737	94'200	9,3	18
Volume dei contratti	75'312'222	96'188'590	-20'876'368	-21,7	18
Operazioni fiduciarie	26'893	220'199	-193'306	-87,8	19

## Conto economico 2009

	2009 in migliaia di CHF	2008 in migliaia di CHF	Variazione in migliaia di CHF	Variazione in %	Allegato
Proventi per interessi e sconti	663'529	1'079'271	-415'742	-38,5	20
Proventi per interessi e dividendi da investimenti finanziari	97'687	51'940	45'747	88,1	20
Oneri per interessi	-663'983	-1'027'772	363'788	-35,4	20
<b>Risultato da operazioni su interessi</b>	<b>97'233</b>	<b>103'439</b>	<b>-6'207</b>	<b>-6,0</b>	
Proventi per commissioni su operazioni di credito	4'236	2'505	1'730	69,1	21
Proventi per commissioni su operaz. in titoli e di investimento	54'085	55'580	-1'495	-2,7	21
Proventi per commissioni su altre prestazioni di servizio	52'654	52'583*	70	0,1	21
Oneri per commissioni	-47'824	-48'675*	851	-1,7	21
<b>Risultato da operazioni in commissione e da prestazioni di servizio</b>	<b>63'150</b>	<b>61'993</b>	<b>1'156</b>	<b>1,9</b>	
<b>Risultato da operazioni di negoziazione</b>	<b>50'320</b>	<b>59'465</b>	<b>-9'145</b>	<b>-15,4</b>	<b>22</b>
Risultato da alienazioni di investimenti finanziari	-365	30	-395	-	
Proventi da partecipazioni	20'178	30'204	-10'026	-33,2	
Risultato da immobili	3'212	3'473	-261	-7,5	
Altri proventi ordinari	273'026	243'410	29'617	12,2	23
Altri oneri ordinari	-220	-5'498	5'278	-96,0	
<b>Altri risultati ordinari</b>	<b>295'831</b>	<b>271'619</b>	<b>24'212</b>	<b>8,9</b>	
<b>Ricavi di esercizio</b>	<b>506'534</b>	<b>496'516</b>	<b>10'017</b>	<b>2,0</b>	
Spese per il personale	-292'892	-298'599	5'707	-1,9	24
Spese per il materiale	-154'770	-171'226	16'456	-9,6	25
<b>Costi di esercizio</b>	<b>-447'662</b>	<b>-469'825</b>	<b>22'163</b>	<b>-4,7</b>	
<b>Utile lordo</b>	<b>58'871</b>	<b>26'691</b>	<b>32'180</b>	<b>120,6</b>	
Ammortamenti sull'attivo fisso	-92'395	-119'162	26'767	-22,5	4
Rettifiche di valore, accantonamenti e perdite	-2'243	-470	-1'773	377,2	
<b>Risultato di esercizio (intermedio)</b>	<b>-35'767</b>	<b>-92'941</b>	<b>57'174</b>	<b>61,5</b>	
Ricavi straordinari	74'107	118'261	-44'154	-37,3	26
Costi straordinari	-12'640	-39	-12'600	-	26
Imposte	-5'600	-5'446	-154	2,8	
<b>Utile di esercizio</b>	<b>20'100</b>	<b>19'835</b>	<b>266</b>	<b>1,3</b>	

Gli importi indicati nel conto economico sono arrotondati; è pertanto possibile che sussistano discrepanze minime nelle somme totali.

\* Le commissioni relative al traffico dei pagamenti con l'estero, esposte a bilancio al lordo lo scorso esercizio, vengono contabilizzate ora al netto nei proventi da mezzi di pagamento.

## Proposta di ripartizione dell'utile di bilancio disponibile all'Assemblea ordinaria dei delegati del 12 giugno 2010 a Neuchâtel

	2009 in migliaia di CHF	2008 in migliaia di CHF	Variazione in migliaia di CHF	Variazione in %
<b>Impiego dell'utile</b>				
Utile di esercizio	20'100	19'835	266	1,3
Utile riportato	0	–	–	
<b>Utile di bilancio</b>	<b>20'100</b>	<b>19'835</b>	<b>266</b>	<b>1,3</b>
Impiego dell'utile				
– Destinazione alla riserva legale generale	5'700	5'592	108	1,9
– Remunerazione del capitale sociale	14'400	14'243	157	1,1
<b>Totale dell'impiego dell'utile</b>	<b>20'100</b>	<b>19'835</b>	<b>266</b>	<b>1,3</b>

## Conto del flusso dei fondi 2009

	2009 Provenienza dei fondi in migliaia di CHF	2009 Impiego dei fondi in migliaia di CHF	2008 Provenienza dei fondi in migliaia di CHF	2008 Impiego dei fondi in migliaia di CHF
<b>Flusso dei fondi derivante dal risultato operativo (finanziamento interno)</b>				
Utile annuo	20'100		19'835	
Ammortamenti sull'attivo fisso	92'395		119'162	
Ripristino di valore su partecipazioni		71'301		
Rettifiche di valore e accantonamenti	11'142	11'511	24'337	27'823
Riserve per rischi bancari generali	10'900			96'400
Ratei e risconti attivi		15'578	33'139	
Ratei e risconti passivi		125'390		15'035
Remunerazione delle quote sociali per l'esercizio precedente		14'243		12'800
<b>Saldo</b>	<b>–</b>	<b>103'486</b>	<b>44'415</b>	<b>–</b>
<b>Flusso dei fondi ris. dalle transazioni sul capitale proprio</b>				
Variazione netta del capitale sociale			40'000	
Accesso a riserve derivanti dalla fusione della Cooperativa di fideiussione Raiffeisen			3'909	
<b>Saldo</b>	<b>–</b>	<b>–</b>	<b>43'909</b>	<b>–</b>
<b>Flusso dei fondi ris. dai cambiamenti nell'attivo fisso</b>				
Partecipazioni	83	24'911	40'527	1'147
Immobili		6'152		10'815
Altri immobilizzi	8'352	42'827	39	72'419
Altri		21'292		29'732
<b>Saldo</b>	<b>–</b>	<b>86'747</b>	<b>–</b>	<b>73'547</b>

Continua a pagina 23



	2009 Provenienza dei fondi in migliaia di CHF	2009 Impiego dei fondi in migliaia di CHF	2008 Provenienza dei fondi in migliaia di CHF	2008 Impiego dei fondi in migliaia di CHF
<b>Flusso dei fondi risultante dalle attività bancarie della Banca centrale con le Banche Raiffeisen</b>				
Impegni nei confronti di Banche Raiffeisen		11'281	4'282'379	
Crediti nei confronti di Banche Raiffeisen		2'359'151	438'834	
Crediti nei confronti della clientela, cessioni tacite	22'627		31'200	
Crediti ipotecari, cessioni tacite	144'988		154'998	
<b>Saldo</b>	<b>-</b>	<b>2'202'817</b>	<b>4'907'411</b>	<b>-</b>
<b>Flusso dei fondi risultante dalle altre attività bancarie della Banca centrale</b>				
Impegni nei confronti di banche	1'328'829			2'935'473
Impegni nei confronti della clientela		27'992		1'393'192
Prestiti obbligazionari		250'000		118'500
Mutui presso centrali di emissione di obbligazioni fondiarie	8'700	122'350	143'000	306'950
Altri passivi	105'765		734'291	
Crediti risultanti da titoli del mercato monetario			4'950	
Crediti nei confronti di banche	3'800'824			259'522
Crediti nei confronti della clientela	87'417		282'591	
Portafoglio titoli e metalli preziosi destinati alla negoziazione		134'384	352'722	
Investimenti finanziari		3'313'274		1'186'100
Altri attivi	498'076		379'260	
Liquidità	448'957			595'784
<b>Saldo</b>	<b>2'430'568</b>	<b>-</b>	<b>-</b>	<b>4'898'708</b>
<b>Flusso dei fondi risultante dalle attività bancarie delle succursali di Raiffeisen Svizzera</b>				
Posizione netta presso la Banca centrale	534'150			542'587
Depositi a risparmio e di investimento	553'017		745'383	
Altri impegni nei confronti della clientela		208'747	157'087	
Obbligazioni di cassa	125'000	168'326	321'791	116'189
Mutui presso centrali di emissione di obbl. fond. e prestiti				
Altri passivi		2'637	1'824	
Crediti nei confronti della clientela		92'518		50'817
Crediti ipotecari		777'872		534'523
Investimenti finanziari	175			175
Altri attivi		39	147	
Liquidità	279			5'421
<b>Saldo</b>	<b>-</b>	<b>37'518</b>	<b>-</b>	<b>23'480</b>
<b>Totale della provenienza dei fondi</b>	<b>7'801'776</b>		<b>8'311'404</b>	
<b>Totale dell'impiego dei fondi</b>		<b>7'801'776</b>		<b>8'311'404</b>





### **Dinamismo**

Il sentiero escursionistico culturale «Industriekulturpfad Limmat-Wasserschloss» è fiancheggiato da imponenti edifici costruiti durante l'era industriale nella regione tra Wettingen e Baden. Fabbriche tessili, centrali elettriche, imprese metalmeccaniche e importanti opere ferroviarie continuano ad affascinare gli escursionisti. Le solide costruzioni sono state risparmiate dall'azione del tempo; ma intanto il settore industriale ha continuato a svilupparsi con successo grazie alle proprie visioni e al proprio dinamismo. Anche Raiffeisen poggia su solide fondamenta e dà continuamente prova di innovazione e di dinamismo.

## Allegato al conto annuale

### Note sull'attività operativa

Tra le principali funzioni di Raiffeisen Svizzera rientrano la compensazione finanziaria e creditizia e la garanzia dell'adempimento dei requisiti legali in materia di liquidità per l'intera organizzazione. La compensazione delle ricorrenti variazioni stagionali delle liquidità di tutto il Gruppo Raiffeisen, che raggiunge un totale di bilancio di circa CHF 140 miliardi, rappresenta un compito estremamente impegnativo.

La differenza tra l'aumento dei fondi della clientela e quello dei prestiti presso le Banche Raiffeisen si riflette direttamente sulla composizione e sul volume del bilancio di Raiffeisen Svizzera. Nello svolgimento delle sue mansioni quale ufficio centrale di girate del Gruppo Raiffeisen, Raiffeisen Svizzera ha ampliato negli ultimi anni le operazioni interbancarie, rafforzando notevolmente le operazioni pronti contro termine (repo) in Svizzera e le attività di raccolta di fondi a medio e lungo termine all'estero. La Banca centrale di Raiffeisen Svizzera figura tra le maggiori trading house nell'ambito dei repo in Svizzera. Le operazioni repo, che non intaccano i fondi propri, hanno consentito un considerevole miglioramento del profilo dei rischi di credito nelle operazioni interbancarie. È stata inoltre ottimizzata la gestione delle liquidità e al contempo sono stati ridotti sostanzialmente i costi di rifinanziamento per l'intero Gruppo.

Grazie al raggruppamento in seno al Gruppo Raiffeisen, le singole Banche usufruiscono di numerose prestazioni in diversi settori, quali conduzione, marketing, economia

aziendale, informatica, edilizia (inclusa la sicurezza), formazione e diritto. Oltre alle operazioni interbancarie, Raiffeisen Svizzera svolge anche operazioni in proprio con la clientela, con la Banca centrale e le succursali di Basilea, Berna, San Gallo, Thalwil, Winterthur e Zurigo. La Banca centrale può assumere impegni anche all'estero, ma solo fino a un massimo del 5%, ponderato per il rischio, del totale di bilancio consolidato del Gruppo Raiffeisen e nel rispetto dei fattori di ponderazione del rischio previsti dalla legge bancaria.

Conformemente allo Statuto (art. 5 cpv. 4) Raiffeisen Svizzera si fa garante degli impegni delle Banche Raiffeisen le quali, in contropartita, garantiscono gli impegni di Raiffeisen Svizzera nel quadro dei loro fondi propri.

### Personale

A fine 2009 l'organico in equivalenti a tempo pieno risultava pari a 1768 collaboratori (esercizio precedente 1677 unità).

### Valutazione dei rischi

Il Consiglio di amministrazione si assume la responsabilità generale della gestione e del controllo dei rischi del Gruppo Raiffeisen. Definisce la politica dei rischi e la sottopone annualmente a verifica. Con la stessa cadenza annuale fissa la tolleranza al rischio e i limiti globali.

Il Consiglio di amministrazione provvede, ogni trimestre, a sorvegliare la situazione dei rischi e l'andamento del capitale che determina la sostenibilità dei rischi, basandosi sull'apposita relazione inoltratagli a questo scopo. Tale

relazione contiene un' informativa circostanziata sulla situazione dei rischi, la dotazione di capitale, l'osservanza dei limiti globali e le eventuali misure. Punti focali del monitoraggio sono in particolare i rischi di credito e i rischi di mercato nel banking book e nel trading book, i rischi di liquidità, i rischi operativi, i rischi di reputazione nonché i rischi concernenti il patto di solidarietà all'interno del Gruppo Raiffeisen, ovvero l'eventualità che si verifichino errori o anomalie presso singole Banche Raiffeisen.

La relazione sui rischi viene analizzata in modo dettagliato dalla Commissione di controllo del Consiglio di amministrazione. Sulla scorta delle risultanze emerse in questa fase preliminare, il Consiglio di amministrazione si occupa trimestralmente delle considerazioni che scaturiscono dalla relazione sui rischi e delle implicazioni che possono avere per la strategia di rischio.

Ogni anno valuta l'adeguatezza e l'efficacia del Sistema di controllo interno (SCI) basandosi sull'apposita relazione stilata dalla Gestione dei rischi del Gruppo e sui rapporti presentati dalla Revisione interna.

Le relazioni sui rischi destinate al CdA vengono redatte dalla Gestione dei rischi del Gruppo, che opera in veste di istanza indipendente. Tali relazioni e le eventuali misure vengono trattate in modo analitico nel corso delle sedute propedeutiche della Direzione allargata che assolve il ruolo di Commissione per la gestione dei rischi.

Per la valutazione dei rischi nel Gruppo Raiffeisen ci si avvale di fattori quantitativi e qualitativi, opportunamente combinati. I rischi più rilevanti vengono normalmente valutati mediante modelli economici, in funzione dei requisiti regolamentari. Per l'elaborazione dei modelli di rischio, Raiffeisen parte da ipotesi improntate in genere alla prudenza per quanto riguarda ripartizione, durata di detenzione e diversificazione dei rischi nonché per la definizione dell'intervallo di fiducia. Il budget del capitale di rischio è fissato secondo scenari di stress.

I rischi di credito vengono considerati anche in riferimento ai valori nominali. I rischi operativi vengono vagliati in rapporto alla probabilità di insorgenza e al potenziale di perdita. Nella valutazione complessiva è compreso anche un giudizio di adeguatezza ed efficacia delle misure di controllo. L'esame dei rischi operativi viene completato dall'approfondimento delle possibili ripercussioni qualitative in caso di rischio.

Il Gruppo Raiffeisen attribuisce una grande importanza all'integrazione dei procedimenti fondati su modelli con analisi e stime ricavate dalla prassi bancaria e orientate al futuro. Al fine di considerare i rischi in un'ottica a 360 gradi, un ruolo determinante è svolto dai dati estrapolati dagli scenari considerati, che a loro volta si rifanno a scenari macroeconomici condivisi e affidabili, nonché dagli assessment estesi ai settori specialistici e alle unità al fronte. I risultati di queste analisi confluiscono nella relazione sui rischi sotto forma di commenti o, in casi particolari, sotto forma di rapporto specifico.

## Note sul risk management

### Politica dei rischi

Le disposizioni legali e di diritto di vigilanza unitamente al regolamento «La politica dei rischi di Raiffeisen Svizzera» costituiscono la base per la gestione dei rischi (in breve «politica dei rischi»). L'assunzione dei rischi rappresenta una delle competenze centrali di Raiffeisen Svizzera, che la considera la premessa indispensabile per la realizzazione di ricavi. I rischi vengono assunti solo quando Raiffeisen Svizzera è completamente consapevole della loro entità e dinamica e unicamente se sono soddisfatti i requisiti relativi agli aspetti tecnici, personali e conoscitivi.

L'obiettivo della politica dei rischi è quello di limitare le ripercussioni negative sui ricavi, tutelare Raiffeisen Svizzera da elevate perdite straordinarie e salvaguardare e promuovere la buona reputazione del marchio Raiffeisen. La politica dei rischi, che costituisce la base per la gestione dei rischi sul piano operativo, viene attuata dal Consiglio di amministrazione di Raiffeisen Svizzera e verificata ogni anno.

La Gestione dei rischi del Gruppo garantisce il rispetto e l'applicazione della politica dei rischi, l'unità Compliance assicura l'osservanza delle disposizioni normative.

### Controllo dei rischi

Raiffeisen Svizzera controlla le principali categorie di rischio applicando le disposizioni procedurali e i limiti globali fissati. I rischi impossibili da quantificare in modo affidabile vengono limitati con disposizioni di carattere qualitativo. Un monitoraggio indipendente del profilo di rischio completa il controllo dei rischi.

## Processo di risk management

Il processo di risk management vale per tutte le categorie di rischio, ossia rischi di credito, rischi di mercato e rischi operativi, e comprende i seguenti elementi:

- identificazione dei rischi,
- misurazione e valutazione dei rischi,
- gestione dei rischi, la cui responsabilità compete ai risk manager designati, nei termini prefissati,
- contenimento dei rischi tramite la determinazione di limiti adeguati,
- monitoraggio dei rischi.

Gli obiettivi del risk management sono:

- garantire un controllo efficace a ogni livello,
- assicurare che i rischi vengano assunti soltanto in misura corrispondente alla tolleranza al rischio,
- creare i presupposti affinché i rischi vengano assunti in modo consapevole, mirato e controllato e gestiti sistematicamente,
- sfruttare in modo ottimale la tolleranza al rischio, ovvero garantire che i rischi vengano assunti soltanto in previsione di ricavi adeguati.

### Rischi di credito

I rischi di credito interessano le succursali di Raiffeisen Svizzera e il Dipartimento Banca centrale. Essi risultano dai rischi di controparte derivanti dalle operazioni con banche commerciali, clienti istituzionali e clienti privati e aziendali. Nel caso delle succursali i rischi di credito riguardano principalmente i prestiti concessi a una o più persone fisiche oppure a clienti aziendali. I rischi di credito sono limitati

prevalentemente mediante copertura. I crediti di maggiore entità ai clienti aziendali vengono elargiti dalle succursali. Il Dipartimento Banca centrale si espone a rischi di credito soprattutto nell'ambito delle operazioni interbancarie. Tali impegni vengono emessi in bianco, ad eccezione delle operazioni pronti contro termine.

Ai fini della concessione dei crediti e del monitoraggio delle operazioni con le banche è utilizzato un sistema che prevede l'applicazione di rating esterni. In questo ambito le operazioni fuori bilancio, ad esempio con strumenti finanziari derivati, sono convertite nel loro rispettivo equivalente di credito. Per i crediti fuori bilancio (nelle operazioni OTC), Raiffeisen Svizzera ha stipulato con diverse controparti un accordo di compensazione e sorveglia l'impegno su base netta.

La valutazione della capacità di credito e del merito creditizio è effettuata anche in seno a Raiffeisen Svizzera in base agli standard definiti nella politica dei crediti e validi a livello di Gruppo. Per l'autorizzazione di un credito sono indispensabili un merito creditizio ritenuto positivo e una comprovata sostenibilità degli oneri finanziari. I prestiti ai clienti privati e alle persone giuridiche sono classificati secondo una procedura interna, che prevede l'assegnazione di un rating e il controllo costante sotto il profilo del rischio. La solvibilità del cliente è suddivisa in quattro classi di rischio per i clienti privati e tredici classi di rischio per i clienti aziendali. In questo modo, per quanto concerne gli aspetti principali della gestione dei rischi di credito, ossia ai fini del pricing

ponderato per il rischio, della gestione del portafoglio e dell'identificazione ed effettuazione di singole rettifiche di valore, si dispone di strumenti di comprovata efficacia. Per quanto concerne i finanziamenti più complessi e la gestione di posizioni recovery ci si può rivolgere ai team di specialisti.

Le garanzie depositate sono valutate in base a criteri unitari. In particolare per le ipoteche e i crediti di costruzione sussiste una regolamentazione esaustiva che sancisce il modo in cui devono essere stimate le garanzie, a seconda del tipo di immobile. Per le proprietà di abitazione ad uso proprio, gli appartamenti di proprietà e le case unifamiliari in locazione si utilizza il valore reale basato su calcoli prudenti e realistici, mentre per le case plurifamiliari è applicato il valore a reddito ed eventualmente il valore venale ponderato. Anche per gli immobili commerciali viene utilizzato il valore a reddito. Le seconde ipoteche sono soggette a obblighi differenziati di ammortamento. Il processo di concessione dei crediti prevede anche la definizione di limiti di anticipo prudenti e una procedura di autorizzazione per ogni livello.

I crediti sono costantemente monitorati per l'intera durata e i rating aggiornati a cadenza periodica in funzione del tipo di cliente e di copertura. La conservazione di valore è controllata a diversi intervalli di tempo, a seconda della volatilità del mercato. Periodicamente, i prestiti vengono riapprovati nella loro totalità.

L'effettuazione e l'eliminazione di singole rettifiche di valore per i rischi di perdita sono regolamentate da una direttiva interna sulla base di criteri unitari. In essa sono stabilite le modalità di calcolo del valore di liquidazione di eventuali garanzie e quindi le singole rettifiche di valore in caso di posizioni a rischio o in sofferenza e di posizioni con un rating peggiore. Le rettifiche di valore e gli accantonamenti sono sottoposti a verifica trimestrale.

Raiffeisen Svizzera sorveglia, controlla e gestisce la concentrazione dei rischi all'interno del Gruppo, soprattutto per singole controparti, per gruppi di controparti associate e per settori. Il processo di individuazione e di trattamento unitario delle controparti associate è automatizzato per l'intero Gruppo Raiffeisen.

Raiffeisen Svizzera si occupa altresì di sorvegliare il portafoglio creditizio a livello di Gruppo, valutarne la struttura e assicurarne il reporting. Il monitoraggio della struttura del portafoglio consiste nell'analisi della ripartizione del portafoglio in base a una serie di elementi strutturali quali categorie di debitori, tipo di credito, entità del credito, rating della controparte, settore, garanzie, caratteristiche geografiche nonché rettifiche di valore. Queste attività, su cui si fondano le misure destinate alla gestione del portafoglio, riguardano in particolare il trattamento dei nuovi affari mediante la politica dei crediti.

Oltre al monitoraggio dal punto di vista qualitativo della struttura del portafoglio vi è anche il monitoraggio dell'incidenza di rischio dei singoli segmenti di clientela e settori, calcolata e iscritta come value-at-risk.

Il monitoraggio dei grandi rischi è assicurato dall'unità preposta al controlling dei rischi di credito.

Al 31 dicembre 2009 a livello di Raiffeisen Svizzera sussistevano 16 grandi rischi soggetti all'obbligo di notifica con impegni cumulati ponderati per il rischio per CHF 2173 milioni, equivalenti al 236% dei fondi propri considerati (esercizio precedente nove posizioni soggette all'obbligo di notifica per CHF 1359 milioni, pari al 143,0% dei fondi propri).

A livello di Gruppo Raiffeisen non vi sono grandi rischi soggetti all'obbligo di notifica conformemente alle disposizioni dell'Autorità federale di vigilanza sui mercati finanziari (FINMA).

Al 31 dicembre 2009 il volume creditizio dei dieci maggiori debitori di Raiffeisen Svizzera (senza clienti interbancari ed enti di diritto pubblico) ammontava a CHF 639 milioni, corrispondente al 12,7% dei prestiti alla clientela (esercizio precedente CHF 626 milioni, pari al 14,1%).

#### *Rischi di mercato*

Il settore Gestione dei rischi del Gruppo, che fa capo al Responsabile Dipartimento Finanze, si occupa del monitoraggio indipendente dei rischi di mercato. Viene verificata in particolar modo l'osservanza dei requisiti legali in materia di fondi propri e dei limiti stabiliti dal Consiglio di amministrazione e dalla Direzione per quanto concerne le posizioni e la sensibilità. Nel quadro della sua relazione il settore Gestione dei rischi del Gruppo valuta inoltre regolarmente la situazione dei rischi.



Raiffeisen Svizzera dipende fortemente dalle operazioni di bilancio, per questo motivo le variazioni dei tassi di interesse nel banking book possono influenzare in misura considerevole il risultato da interessi. Per la misurazione di tale rischio Raiffeisen Svizzera ricorre a procedure moderne le quali evidenziano in particolare le posizioni variabili in base a un modello che replica in modo ottimale le variazioni dei tassi di interesse mediante tassi storici del mercato monetario e dei capitali. All'interno di Raiffeisen Svizzera le decisioni in merito alle disposizioni vengono prese in maniera decentralizzata nell'ambito delle funzioni di linea. La Tesoreria, che fa parte del Dipartimento Banca centrale di Raiffeisen Svizzera, ha la funzione di controparte vincolante per le operazioni di rifinanziamento e di copertura che avvengono mediante Deposits e Loans. I responsabili delle succursali e della Banca centrale sono tenuti a osservare rigorosamente i limiti relativi alla sensibilità fissati dal Consiglio di amministrazione che si riferiscono alla variazione del valore attuale del capitale proprio. Il settore Gestione dei rischi del Gruppo valuta la situazione dei rischi e verifica l'osservanza dei limiti fornendo un resoconto. Inoltre vengono valutati gli effetti potenziali del rischio di variazione dei tassi di interesse sul valore di mercato del capitale proprio e sulla situazione reddituale con l'ausilio di analisi di scenari e stress test. Tali informazioni figurano nei rapporti sui rischi mensili o trimestrali.

La prassi seguita in generale prevede il rifinanziamento degli attivi nella stessa moneta in cui sono denominati e consente pertanto di evitare in larga misura i rischi legati alle fluttuazioni delle valute estere.

La gestione del trading book della Banca centrale compete al settore Trading & Sales, annesso al Dipartimento Banca centrale. Le succursali non tengono alcun trading book. L'attività di negoziazione della Banca centrale comprende i settori interessi, divise, azioni e banconote/metalli preziosi. In tale contesto la Gestione dei rischi del Gruppo controlla giornalmente che vengano rigorosamente rispettati i limiti di sensibilità e di perdita fissati dal Consiglio di amministrazione. Inoltre verifica quotidianamente la plausibilità del risultato da operazioni di negoziazione ed esamina periodicamente i parametri di valutazione su cui si basa il conto economico relativo alla negoziazione. La negoziazione degli strumenti derivati è affidata unicamente a operatori esperti in valori mobiliari. L'attività di negoziazione, per conto proprio e dei clienti, riguarda prodotti derivati standard e OTC.

Il settore Gestione dei rischi del Gruppo fornisce il proprio resoconto sull'osservanza dei limiti relativi alla sensibilità e alle posizioni e sulla valutazione della situazione dei rischi in particolare mediante i tre seguenti mezzi di comunicazione:

- notifica settimanale sui rischi di tasso destinata al CEO (conformemente alla Circolare FINMA 2008/6),
- rapporto mensile sui rischi destinato alla Direzione,
- rapporto trimestrale sui rischi destinato al Consiglio di amministrazione.

I requisiti legali in materia di fondi propri per i rischi di mercato sono calcolati in base all'approccio standard previsto dal diritto di vigilanza. Nello specifico vengono applicati il metodo basato sulla duration per i rischi di mercato degli strumenti su tassi di interesse e il metodo delta-plus per quanto riguarda i requisiti patrimoniali per le opzioni. La seguente tabella fornisce una breve panoramica al riguardo:

#### Requisiti legali in materia di fondi propri per rischi di mercato del trading book

in migliaia di CHF	31.12.2009	Ø 2009	31.12.2008	Ø 2008
Divise/Metalli preziosi	8'753	8'532	4'265	6'531
Strumenti su tassi di interesse	47'858	52'577	44'890	46'412
Titoli di partecipazione/Indici	1'966	2'038	–	1'413
<b>Totale</b>	<b>58'577</b>	<b>63'146</b>	<b>49'155</b>	<b>54'356</b>

#### Rischi di liquidità e di finanziamento

In base alla decisione della FINMA del 24 settembre 1997, Raiffeisen Svizzera è dispensata dall'adempimento su base individuale delle prescrizioni in materia di liquidità. Le relative prescrizioni devono essere rispettate su base consolidata. La gestione della liquidità e del rifinanziamento a livello di Gruppo è affidata alla Tesoreria di Raiffeisen Svizzera ed è sorvegliata dalla Gestione dei rischi del Gruppo.

#### Rischi operativi

Per rischi operativi Raiffeisen intende i rischi di perdite imputabili all'inadeguatezza o a errori a livello di procedure

interne, collaboratori, sistemi informatici, stabili e installazioni, o derivanti da eventi esterni o dall'intervento di terzi. Oltre alle conseguenze finanziarie il Gruppo Raiffeisen considera anche le conseguenze dei rischi operativi per la reputazione, la compliance e la rendicontazione finanziaria.

I rischi operativi vengono assunti soltanto se derivanti dall'attività commerciale. Essi vengono evitati, ridotti, trasferiti o assunti in base a considerazioni in merito al rapporto costi/ricavi. Nel caso di processi critici sotto il profilo aziendale si applica un piano di prevenzione delle emergenze con i provvedimenti necessari per superare i rischi operativi.

Ogni funzione all'interno di Raiffeisen è responsabile dell'identificazione, valutazione, gestione e sorveglianza dei rischi operativi che sorgono nell'esercizio della propria attività. La Gestione dei rischi del Gruppo si occupa del rilevamento dei rischi operativi a livello di Gruppo nonché dell'analisi e della valutazione dei dati corrispondenti. Nella sua area di competenza rientrano anche piani, metodi e strumenti destinati alla gestione di rischi operativi, la sorveglianza della situazione dei rischi e l'attuazione di provvedimenti per ridurre tali rischi.

Nel quadro del risk assessment i rischi operativi vengono suddivisi in funzione della tipologia di evento e valutati in base alla frequenza/probabilità della loro insorgenza e all'entità dei danni causati. Per la gestione dei rischi vengono definite delle misure e la Gestione dei rischi del Gruppo ne verifica periodicamente l'attuazione.

I risultati dei risk assessment sono presentati alla Direzione e al Consiglio di amministrazione di Raiffeisen Svizzera mediante il profilo di rischio aggregato. La Direzione e il Consiglio di amministrazione di Raiffeisen Svizzera vengono informati a cadenza trimestrale sull'attuazione delle misure definite.

Oltre al processo di risk management ordinario, la Gestione dei rischi del Gruppo effettua anche analisi ad hoc dei rischi, esamina i casi di danno che si sono verificati e adotta i provvedimenti necessari.

#### *Outsourcing*

La gestione della rete di comunicazione dei dati è stata esternalizzata a Swisscom (Svizzera) SA. L'intera elaborazione titoli e l'amministrazione dei mandati di gestione patrimoniale del Gruppo Raiffeisen sono inoltre assicurate dal Gruppo Vontobel. Tali servizi di outsourcing sono assunti conformemente alle disposizioni della Circolare FINMA 2008/7.

#### *Disposizioni regolamentari*

In base alla decisione della FINMA del 24 settembre 1997, le Banche Raiffeisen sono dispensate dall'adempimento su base individuale delle prescrizioni in materia di fondi propri, ripartizione dei rischi e liquidità. Queste prescrizioni devono venire rispettate su base consolidata. I dati soggetti all'obbligo di pubblicazione in relazione alla copertura con fondi propri su base consolidata ai sensi della Circolare FINMA 2008/22 sono disponibili sul sito Internet di Raiffeisen ([www.raiffeisen.ch](http://www.raiffeisen.ch)) o nel rapporto di gestione del Gruppo Raiffeisen.

Per quanto concerne il calcolo del requisito in materia di fondi propri, Raiffeisen Svizzera ha deciso di adottare i metodi di seguito riportati.

Rischi di credito: metodo standard svizzero, basato su rating esterni:

Categoria clienti	Rating di emittenti/emissioni			
	ERG	SGP	Fitch	Moody's
Governi/Banche centrali	X	X	X	X
Enti di diritto pubblico	–	X	X	X
Banche/Commercianti di valori mobiliari	–	X	X	X

Le posizioni per le quali è previsto l'utilizzo di rating esterni sono contenute in particolare nelle seguenti voci di bilancio:

- Crediti nei confronti di banche
- Crediti nei confronti della clientela e crediti ipotecari
- Investimenti finanziari
- Altri attivi

In base alla decisione della FINMA del 25 ottobre 2001, Raiffeisen Svizzera è dispensata dall'obbligo di osservanza del limite massimo del 25% per i grandi rischi per quanto concerne i suoi impegni nei confronti di Raiffeisen Leasing SA. Raiffeisen Svizzera sorveglia l'attività operativa di Raiffeisen Leasing SA e integra il relativo impegno nel suo calcolo dei grandi rischi.

Rischi di mercato: metodo standard utilizzato finora

Rischi operativi: metodo degli indicatori di base

Considerato che i requisiti patrimoniali per rischi operativi superano CHF 100 milioni, sia per il Gruppo Raiffeisen sia per le Banche che hanno scelto il metodo standard valgono gli stessi requisiti qualitativi.

### **Principi di iscrizione a bilancio e di valutazione**

#### **Basi**

La contabilità, la valutazione e l'iscrizione a bilancio sono effettuate conformemente alle disposizioni del Codice svizzero delle obbligazioni, alla Legge federale sulle banche e le casse di risparmio e alla relativa Ordinanza, nonché alle direttive della FINMA.

Le voci riportate in dettaglio in una posizione di bilancio sono valutate singolarmente. Contrariamente alla chiusura del bilancio del Gruppo Raiffeisen, che deve essere allestita secondo il principio true and fair view, quella delle singole unità può essere influenzata da riserve tacite.

In un rapporto di gestione separato, Raiffeisen Svizzera pubblica il conto annuale consolidato del Gruppo Raiffeisen che comprende il conto annuale delle singole Banche Raiffeisen, di Raiffeisen Svizzera e di Raiffeisen Leasing SA. Raiffeisen Svizzera rinuncia pertanto alla stesura di un conto annuale parziale del Gruppo comprendente i conti annuali di Raiffeisen Svizzera e di Raiffeisen Leasing SA.

### **Registrazione delle operazioni**

Tutte le operazioni concluse entro il giorno di chiusura del bilancio vengono registrate il giorno stesso e iscritte nel bilancio e nel conto economico secondo i principi di valutazione fissati. L'iscrizione a bilancio delle operazioni a contanti concluse, ma non ancora eseguite, avviene secondo il principio del giorno di conclusione.

### **Monete estere**

I crediti e gli impegni in valuta estera nonché le consistenze in contanti sono valutati al corso del giorno di riferimento per la chiusura del bilancio. Gli utili e le perdite di corso risultanti da tale valutazione sono registrati alla posizione «Risultato da operazioni di negoziazione». Le transazioni in moneta estera effettuate nel corso dell'anno sono calcolate al cambio del giorno in cui è avvenuta l'operazione.

### **Liquidità, crediti risultanti da titoli del mercato monetario, fondi passivi**

L'iscrizione a bilancio avviene al valore nominale o al valore di acquisto. Lo sconto non ancora maturato sui titoli del mercato monetario, nonché gli aggi e i disaggi su prestiti propri e mutui presso centrali di emissione di obbligazioni fondiarie sono assegnati ai rispettivi periodi di competenza (ratei e risconti) per la loro durata.

### **Crediti nei confronti di banche e clienti, crediti ipotecari**

L'iscrizione a bilancio viene effettuata al valore nominale. I proventi per interessi sono assegnati ai rispettivi periodi di competenza (ratei e risconti). Un credito è ritenuto a rischio dalla Banca se appare improbabile che il debitore riesca a rispettare completamente i suoi obblighi contrattuali. I crediti a rischio ed eventuali garanzie sono valutati al valore di liquidazione.

Per i crediti a rischio vengono effettuate singole rettifiche di valore sulla base di analisi periodiche dei singoli impegni creditizi, tenendo conto della solvibilità del debitore e del rischio di controparte, nonché del valore netto stimato di alienazione delle coperture. Qualora il recupero del credito dipenda esclusivamente dalla realizzazione delle garanzie, la parte non coperta viene conteggiata integralmente nella rettifica di valore.

Gli interessi e le relative commissioni scaduti da oltre 90 giorni, ma non pagati, sono considerati in sofferenza. Nel caso di crediti in conto corrente, gli interessi e le commissioni sono considerati in sofferenza qualora il limite di credito concesso sia stato superato da oltre 90 giorni. Gli interessi (compresi quelli pro rata) e le commissioni in sofferenza e a rischio non sono più contabilizzati come ricavi, bensì assegnati direttamente alla posizione «Rettifiche di valore e accantonamenti».

Lo storno di un credito viene effettuato al più tardi nel momento in cui un atto giuridico conferma la chiusura della procedura di realizzazione.

I crediti a rischio sono nuovamente classificati al loro valore intero (viene cioè cancellata la rettifica di valore) se gli importi di capitale e gli interessi vengono corrisposti entro i termini previsti dagli accordi contrattuali e se sono soddisfatti gli ulteriori criteri di solvibilità.

Tutte le rettifiche di valore sono registrate in «Rettifiche di valore e accantonamenti».

### **Operazioni di prestito con titoli (operazioni di securities lending e borrowing)**

Le operazioni di prestito con titoli vengono contabilizzate al valore del deposito in contanti ricevuto o consegnato, compresi gli interessi maturati.

I titoli presi in prestito o ricevuti come garanzia vengono iscritti a bilancio solo se Raiffeisen Svizzera ottiene il controllo sui diritti contrattuali incorporati nei titoli in questione. I titoli dati in prestito e messi a disposizione come copertura vengono cancellati dal bilancio solo se Raiffeisen Svizzera perde i diritti contrattuali correlati a tali titoli. Il valore di mercato dei titoli presi e dati in prestito è monitorato giornalmente, al fine di mettere a disposizione o richiedere, se necessario, ulteriori garanzie.

Le commissioni, incassate o pagate, relative a operazioni di prestito e di pensione con titoli vengono contabilizzate nei rispettivi periodi di competenza (ratei e risconti) come proventi od oneri per commissioni.

#### **Operazioni di pensione con titoli (operazioni di repurchase e di reverse repurchase)**

L'acquisto di titoli con obbligo di vendita (operazioni di reverse repurchase) e la vendita di titoli con obbligo di riacquisto (operazioni di repurchase) sono considerati operazioni di finanziamento garantite da titoli e vengono pertanto contabilizzate al valore del deposito in contanti ricevuto e consegnato, compresi gli interessi maturati.

I titoli ricevuti e consegnati vengono iscritti a bilancio o stornati solo in caso di cessione del controllo sui diritti contrattuali incorporati nei titoli in questione. Il valore di mercato dei titoli ricevuti o consegnati è monitorato giornalmente al fine di mettere a disposizione o richiedere, se necessario, ulteriori garanzie.

I proventi per interessi derivanti da operazioni di reverse repurchase e gli oneri per interessi derivanti da operazioni di repurchase sono assegnati ai rispettivi periodi di competenza (ratei e risconti) per la durata della transazione sottostante.

#### **Portafoglio titoli e metalli preziosi destinati alla negoziazione**

Il portafoglio di negoziazione è valutato al fair value. Per le posizioni per cui non esiste un mercato rappresentativo viene applicato il principio del valore minimo. Gli utili e le perdite risultanti da questa valutazione e gli utili e le perdite conseguiti nel periodo sono esposti alla voce «Risultato da operazioni di negoziazione». Questa regola vale anche per gli interessi e i dividendi relativi al portafoglio di negoziazione. Al risultato da operazioni di negoziazione sono addebitate le spese di rifinanziamento del capitale per le posizioni di negoziazione in entrata, che sono accreditate ai proventi per interessi.

#### **Investimenti finanziari**

I titoli a tasso fisso e le opzioni sono valutati secondo il principio del valore minimo, a condizione che non si intenda tenerli fino alla scadenza finale.

I titoli acquistati nell'intento di conservarli fino alla scadenza finale sono valutati in base al metodo accrual. Gli aggi o i disaggi vengono assegnati ai rispettivi periodi di competenza (ratei e risconti) per il periodo di durata residua dei titoli stessi.

I titoli di partecipazione sono valutati secondo il metodo del valore minimo.

Le partecipazioni e gli immobili acquisiti da operazioni di credito e destinati alla vendita sono inclusi negli investimenti finanziari e valutati in base al principio del valore minimo. È considerato valore minimo il valore più basso tra quello di acquisto e quello di liquidazione.

Le consistenze di metalli preziosi per la copertura dei corrispondenti impegni da conti metalli preziosi sono valutate ai valori di mercato il giorno di chiusura del bilancio. Se eccezionalmente non è disponibile il fair value, la valutazione avviene secondo il principio del valore minimo.

### Partecipazioni

Le posizioni iscritte nelle partecipazioni comprendono tutte le azioni e altri titoli di partecipazione detenuti in una prospettiva di investimento permanente, indipendentemente dalla quota con diritto di voto. Anche le partecipazioni riguardanti le istituzioni comuni vengono contabilizzate a bilancio sotto questa voce. La valutazione avviene secondo il principio del valore di acquisto, ovvero il prezzo di acquisto da cui sono stati dedotti gli ammortamenti necessari dal punto di vista economico-aziendale. Le partecipazioni possono contenere riserve tacite.

### Immobilizzi

Gli immobilizzi vengono iscritti a bilancio al prezzo di acquisto, con l'aggiunta degli investimenti che ne determinano un aumento di valore, e ammortizzati linearmente sulla durata di utilizzo nel seguente modo:

Immobili	al massimo 66 anni
Riattazioni e trasformazioni di locali in affitto	al massimo 15 anni
Software, infrastrutture EED	al massimo 3 anni
Mobilio e installazioni	al massimo 8 anni
Altri immobilizzi	al massimo 5 anni

Gli investimenti di piccola entità sono registrati direttamente nei costi di esercizio.

Le ristrutturazioni complete che determinano un aumento di valore vengono iscritte negli attivi, mentre la manutenzione e le riparazioni sono imputate ai costi. Gli immobilizzi possono contenere riserve tacite.

Gli immobili e gli impianti in fase di costruzione sono ammortizzati a partire dal momento in cui vengono utilizzati. I terreni edificabili non edificati non sono ammortizzati.

Se eventi o circostanze fanno prevedere che non sarà possibile mantenere inalterato il valore contabile degli immobilizzi, questi ultimi sono sottoposti a verifica per quanto riguarda la loro conservazione di valore. Un'eventuale riduzione di valore è iscritta a bilancio nella posizione «Ammortamenti sull'attivo fisso». Qualora dalla verifica della conservazione del valore di un immobilizzo risulti una diversa durata di utilizzo, il valore contabile residuo viene ammortizzato linearmente sulla nuova durata di utilizzo.

**Rettifiche di valore e accantonamenti**

Per tutti i rischi ravvisabili il giorno di chiusura del bilancio vengono effettuati singoli accantonamenti e rettifiche di valore secondo un principio prudenziale. Gli altri accantonamenti possono contenere riserve tacite.

**Riserve per rischi bancari generali**

È possibile costituire riserve per rischi bancari generali. Conformemente alle disposizioni per la stesura del bilancio, le riserve per rischi bancari generali sono costituite a titolo prudenziale e finalizzate alla copertura dei rischi latenti dell'attività della Banca. Queste riserve sono computate come fondi propri e sono parzialmente soggette a imposte ai sensi dell'art. 18 lett. b dell'Ordinanza sui fondi propri (vedi tabella «Rettifiche di valore e accantonamenti» nell'allegato).

**Impegni eventuali, promesse irrevocabili, impegni di pagamento e di versamento suppletivo**

L'iscrizione tra le operazioni fuori bilancio viene effettuata al valore nominale. In caso di rischi prevedibili sono costituiti accantonamenti.

**Strumenti finanziari derivati**

*Iscrizione alla voce «Operazioni fuori bilancio» e nell'allegato*

Nelle operazioni fuori bilancio e nell'allegato sono indicati i valori di rimpiazzo lordi dei singoli contratti su strumenti finanziari derivati e i relativi volumi contrattuali.

*Iscrizione a bilancio*

I valori di rimpiazzo di tutti i contratti stipulati nell'ambito di operazioni in proprio vengono iscritti a bilancio indipendentemente dal loro trattamento nel conto economico. I valori di rimpiazzo risultanti dai contratti negoziati in borsa e stipulati su commissione sono inseriti nel bilancio unicamente per l'importo non garantito da depositi di margine. Per contro, i valori di rimpiazzo risultanti da contratti non negoziati in borsa e stipulati su commissione vengono sempre iscritti a bilancio.

Le operazioni di copertura del settore Tesoreria sono effettuate tramite il trading book. Ciò significa che tale settore non si presenta direttamente sul mercato. Sono esposti a bilancio soltanto i valori di rimpiazzo con controparti esterne (vedi tabella «Strumenti finanziari derivati con controparti esterne» nell'allegato «Strumenti finanziari derivati in essere»).

*Trattamento nel conto economico*

Gli strumenti finanziari derivati contenuti nel trading book sono valutati al fair value, a condizione che siano negoziati in borsa o su un mercato rappresentativo. In caso contrario viene applicato il principio del valore minimo.

Gli strumenti finanziari derivati impiegati nel quadro della gestione della struttura del bilancio a copertura dei rischi di variazione dei tassi di interesse vengono valutati secondo il metodo accrual. Gli utili e le perdite su interessi risultanti dalla realizzazione anticipata di contratti sono assegnati ai rispettivi periodi di competenza (ratei e risconti) per la durata residua.



### *Imposte*

Le imposte sono calcolate e contabilizzate in base ai risultati dell'esercizio in rassegna.

### **Variazioni rispetto all'esercizio precedente**

Nessuna

### **Eventi successivi alla data di chiusura del bilancio**

Fino alla data di stesura del conto annuale non si sono verificati eventi rilevanti ai fini del bilancio e/o della presentazione dei risultati nell'allegato al 31 dicembre 2009.

## Informazioni sul bilancio

### 1 Panoramica delle coperture dei prestiti e delle operazioni fuori bilancio

	Copertura ipotecaria in migliaia di CHF	Altra copertura in migliaia di CHF	Senza copertura* in migliaia di CHF	Totale in migliaia di CHF
<b>Prestiti</b>				
Crediti nei confronti della clientela	53'082	87'699	498'171	638'953
Crediti ipotecari				
Stabili abitativi	3'936'498	–	6'867	3'943'366
Uffici e locali commerciali	165'739	–	601	166'340
Oggetti industriali e artigianali	162'249	–	985	163'233
Altri	123'341	–	2'675	126'016
<b>Totale dei prestiti</b>				
<b>Esercizio in rassegna</b>	<b>4'440'910</b>	<b>87'699</b>	<b>509'298</b>	<b>5'037'907</b>
Esercizio precedente	3'780'069	109'436	533'045	4'422'550
<b>Fuori bilancio</b>				
Impegni eventuali	1'838	3'338	548'049	553'226
Promesse irrevocabili	297'939	4'968	57'523	360'429
Impegni di pagamento e di versamento suppletivo	–	–	20'076	20'076
<b>Totale delle operazioni fuori bilancio</b>				
<b>Esercizio in rassegna</b>	<b>299'777</b>	<b>8'306</b>	<b>625'648</b>	<b>933'731</b>
Esercizio precedente	193'398	8'986	606'581	808'965

\* Incl. prestiti rettificati

	Ammontare lordo del debito in migliaia di CHF	Ricavi stimati dalla realizzazione delle garanzie in migliaia di CHF	Ammontare netto del debito in migliaia di CHF	Singole rettifiche di valore in migliaia di CHF
<b>Crediti a rischio</b>				
<b>Esercizio in rassegna</b>	<b>67'691</b>	<b>29'090</b>	<b>38'600</b>	<b>36'584</b>
Esercizio precedente	69'586	29'333	40'253	37'028

La differenza tra la somma netta debitoria dei crediti e le singole rettifiche di valore è dovuta al fatto che, sulla base della solvibilità di ciascuno dei debitori, si prevedono afflussi di fondi per un ammontare calcolato secondo stime prudenziali.

## 2 Ripartizione portafoglio titoli e metalli preziosi destinati alla negoziazione, investimenti finanziari e partecipazioni

	2009 in migliaia di CHF	2008 in migliaia di CHF
<b>Portafoglio titoli e metalli preziosi destinati alla negoziazione</b>		
Titoli di debito		
quotati in borsa*	223'697	208'535
non quotati in borsa	-	-
di cui obbligazioni proprie di cassa e di prestito	2'320	27'199
Titoli di partecipazione	3'272	-
Metalli preziosi	273'064	157'051
<b>Totale del portafoglio titoli e metalli preziosi destinati alla negoziazione</b>	<b>500'033</b>	<b>365'585</b>
di cui titoli utilizzabili per op. pronti contro termine secondo normativa su liquidità	149'245	134'631

\* Quotati in borsa = negoziati in una borsa riconosciuta

	2009 Valore contabile in migliaia di CHF	2008 Valore contabile in migliaia di CHF	2009 Fair value in migliaia di CHF	2008 Fair value in migliaia di CHF
<b>Investimenti finanziari</b>				
Titoli di debito	6'640'312	3'327'534	6'711'827	3'396'022
di cui obbligazioni proprie di cassa e di prestito	71'190	-	71'456	-
di cui si prevede la conservazione fino alla scadenza	6'640'312	3'327'534	6'711'827	3'396'022
di cui valutati secondo il principio del valore minimo	-	-	-	-
Titoli di partecipazione	27'837	26'029	27'837	26'029
Metalli preziosi	-	-	-	-
Immobili	39	1'525	39	1'525
<b>Totale degli investimenti finanziari</b>	<b>6'668'188</b>	<b>3'355'089</b>	<b>6'739'703</b>	<b>3'423'577</b>
di cui titoli utilizzabili per op. pronti contro termine secondo normativa su liquidità	4'943'727	3'241'710	-	-

	2009 in migliaia di CHF	2008 in migliaia di CHF
<b>Partecipazioni</b>		
con valore di corso	329'281	257'980
senza valore di corso	51'127	29'566
<b>Totale delle partecipazioni</b>	<b>380'408</b>	<b>287'546</b>

### 3 Dati sulle principali partecipazioni

Ragione sociale/Partecipazione	Sede	Attività	Capitale in migliaia di CHF	2009 Quota voti e capitale in %	2008 Quota voti e capitale in %
<b>3.1 Società del Gruppo</b>					
Raiffeisen Leasing SA	San Gallo	Operazioni di leasing	2'566	100,0	100,0
Raiffeisen (Schweiz) Luxemburg Fonds Advisory S.A.	Lussemburgo	Op. di gestione di fondi	220	100,0	100,0
Centrale di emissione delle Banche Raiffeisen svizzere in liquidazione <sup>1</sup>	San Gallo	Centrale di emissione	–	–	10,5
<b>3.2 Altre partecipazioni</b>					
Aduno Holding SA	Opfikon	Servizi finanziari	20'000	19,0	19,0
Swiss Bankers Prepaid Services SA	Grosshöch- stetten	Servizi finanziari	10'000	16,5	6,0
Vontobel Holding SA	Zurigo	Servizi finanziari	65'000	12,5	12,5
Banca di Obbl. fondiarie degli Istituti ipotecari svizzeri SA	Zurigo	Banca di obblig. fondiarie	500'000	7,2	7,2
di cui non versati			280'000		
Helvetia Holding SA	San Gallo	Servizi finanziari	865	4,0	4,0
SIX Group SA	Zurigo	Servizi finanziari	19'522	2,0	1,2

1) La Centrale di emissione delle Banche Raiffeisen svizzere è stata liquidata al 30 giugno 2009.

#### 4 Tabella degli investimenti

	Valore di acquisto in migliaia di CHF	Ammort. accumulati finora in migliaia di CHF	Valore contabile a fine 2008 in migliaia di CHF	2009 Riclassificazioni in migliaia di CHF	2009 Investimenti in migliaia di CHF	2009 Disinvestimenti in migliaia di CHF	2009 Ammortamenti in migliaia di CHF	Valore contabile a fine 2009 in migliaia di CHF
<b>Partecipazioni</b>								
Partecipazioni società del Gruppo	10'520	–	10'520	–	–	–	-3'164	7'356
Altre partecipazioni	351'781	-74'755	277'026	–	96'212*	-83	-103	373'052
<b>Totale delle partecipazioni</b>	<b>362'301</b>	<b>-74'755</b>	<b>287'546</b>	<b>–</b>	<b>96'212</b>	<b>-83</b>	<b>-3'267</b>	<b>380'408</b>
<b>Immobilizzi</b>								
Immobili								
Stabili ad uso delle Banche	236'637	-67'546	169'091	1'021	6'152	–	-5'774	170'490
Altri immobili	7'732	-1'532	6'200	-1'021	–	–	-429	4'750
Altri immobilizzi	224'820	-132'161	92'659	-585	42'827	-8'352	-47'215	79'334
Altri	124'459	-92'003	32'456	585	21'292	–	-35'710	18'623
<b>Totale degli immobilizzi</b>	<b>593'648</b>	<b>-293'242</b>	<b>300'406</b>	<b>–</b>	<b>70'271</b>	<b>-8'352</b>	<b>-89'128</b>	<b>273'197</b>

	in migliaia di CHF
Valore di assicurazione per il rischio incendio degli immobili	196'640
Valore di assicurazione per il rischio incendio degli altri immobilizzi	199'442

\* Negli investimenti sono compresi utili da ripristino di valore su partecipazioni per CHF 71,3 milioni contabilizzati nel risultato straordinario.

**5 Altri attivi e passivi**

	2009 in migliaia di CHF	2008 in migliaia di CHF
<b>Altri attivi</b>		
Valori di rimpiazzo	632'200	721'170
Conti di compensazione	310'763	269'096
Conti d'ordine Contributi alle assicurazioni sociali e alla previdenza per il personale	80	58'655
Conti d'ordine Imposte indirette	774'362	1'161'131
Altri conti d'ordine	3'839	9'067
Merci	6'767	7'011
Ulteriori attivi	40	31
<b>Totale degli altri attivi</b>	<b>1'728'051</b>	<b>2'226'160</b>
<b>Altri passivi</b>		
Valori di rimpiazzo	1'107'937	1'013'737
Cedole e titoli di debito in scadenza, non riscossi	589	676
Tasse dovute, imposte indirette	24'536	31'972
Fondo di solidarietà	318'523	303'692
di cui garanzie aperte verso Banche Raiffeisen	761	2'276
Conti d'ordine Contributi alle assicurazioni sociali e alla previdenza per il personale	12'000	4'157
Altri conti d'ordine	27'112	34'017
Ulteriori passivi	1'294	623
<b>Totale degli altri passivi</b>	<b>1'491'991</b>	<b>1'388'863</b>

## 6 Attivi costituiti in pegno o ceduti e attivi con riserva di proprietà, senza operazioni di prestito e operazioni di pensione con titoli

	2009 Importo crediti o valore contabile in migliaia di CHF	2009 di cui utilizzati in migliaia di CHF	2008 Importo crediti o valore contabile in migliaia di CHF	2008 di cui utilizzati in migliaia di CHF
<b>Posizioni di bilancio</b>				
Crediti nei confronti di Banche Raiffeisen	577'933	577'933	691'027	691'027
Crediti ipotecari	365'529	269'757	301'583	273'723
Investimenti finanziari	1'703'805	1'624'001	1'020'429	435'626
<b>Totale degli attivi costituiti in pegno</b>	<b>2'647'267</b>	<b>2'471'691</b>	<b>2'013'038</b>	<b>1'400'375</b>

## 7 Operazioni di prestito e operazioni di pensione con titoli

	2009 in migliaia di CHF	2008 in migliaia di CHF
Crediti risultanti da depositi in contanti in relazione ad attività di securities borrowing e operazioni reverse repurchase	3'608'275	7'618'847
Impegni risultanti da depositi in contanti in relazione ad attività di securities lending e operazioni repurchase	4'360'403	4'852'250
Titoli in proprio possesso prestati nell'ambito di attività di securities lending oppure forniti quale copertura nell'ambito di attività di securities borrowing oppure trasferiti nell'ambito di operazioni repurchase	1'649'786	501'349
di cui titoli per i quali è stato conferito il diritto illimitato di rivendita o di costituzione in pegno	1'649'786	501'349
Titoli presi a prestito quale copertura nell'ambito di attività di securities lending oppure securities borrowing nonché titoli ricevuti nell'ambito di operazioni reverse repurchase, per i quali è stato conferito il diritto illimitato di rivendita o di ricostituzione in pegno	3'640'437	7'721'547
di cui titoli ricostituiti in pegno o rivenduti	2'818'025	4'715'989

## 8 Istituzioni di previdenza

I collaboratori di Raiffeisen Svizzera sono assicurati presso la Raiffeisen Cassa pensioni o il Raiffeisen Fondo pensioni. L'età di pensionamento si raggiunge a 65 anni. L'assicurato ha la possibilità di beneficiare di un pensionamento anticipato dal compimento dei 60 anni, accettando però una corrispondente riduzione della rendita. La Raiffeisen Cassa pensioni copre al minimo le prestazioni obbligatorie LPP. Il Raiffeisen Fondo pensioni è destinato esclusivamente a coprire le prestazioni sovraobbligatorie. La Raiffeisen Fondazione del datore di lavoro gestisce le singole riserve dei contributi del datore di lavoro delle Banche Raiffeisen e delle società del Gruppo Raiffeisen.

### 8.1 Impegni nei confronti di proprie istituzioni di previdenza

	2009 in migliaia di CHF	2008 in migliaia di CHF
Impegni nei confronti della clientela a titolo di risparmio e di investimento	12'130	13'092
Altri impegni nei confronti della clientela	37'466	51'287
Altri passivi (valori negativi di rimpiazzo)	289	1'142
<b>Totale degli impegni nei confronti di proprie istituzioni di previdenza</b>	<b>49'884</b>	<b>65'521</b>

### 8.2 Beneficio economico/Impegno economico e oneri previdenziali

In base agli ultimi conti annuali revisionati (in conformità a Swiss GAAP RPC 26) delle istituzioni di previdenza di Raiffeisen Svizzera, il grado di copertura ammonta a:

	al 31.12.2009 in %	al 31.12.2008 in %
Raiffeisen Cassa pensioni	93,0	84,4
Raiffeisen Fondo pensioni	109,5	92,8

Nel 2009 la sottocopertura della Raiffeisen Cassa pensioni si è ridotta. Il Consiglio di amministrazione parte dal presupposto che, anche in presenza di una sottocopertura in base a Swiss GAAP RPC 16, attualmente non sorge per i datori di lavoro affiliati alcun impegno economico da considerare nel bilancio e nel conto economico.

Nell'anno in rassegna le riserve per oscillazioni di valore del Raiffeisen Fondo pensioni non hanno raggiunto l'ammontare regolamentare, per cui non vi è una sovracopertura in base a Swiss GAAP RPC 16. Di conseguenza non sorge per i datori di lavoro affiliati alcun beneficio economico da considerare nel bilancio e nel conto economico.

### 8.3 Riserve dei contributi del datore di lavoro

	2009 in migliaia di CHF	2008 in migliaia di CHF
<b>Riserve dei contributi del datore di lavoro presso la Raiffeisen Fondazione del datore di lavoro e il Raiffeisen Fondo pensioni</b>		
Situazione al 1° gennaio	12'546	11'535
+ Versamenti*	0	2'000
- Prelievi	1'159	1'265
+ Remunerazione	189	276
<b>Situazione al 31 dicembre</b>	<b>11'576</b>	<b>12'546</b>

\* Contenuti nei contributi alle istituzioni di previdenza per il personale (vedi allegato 24 «Spese per il personale»).

Le riserve dei contributi del datore di lavoro corrispondono al valore nominale secondo il conteggio dell'istituzione di previdenza. Non vengono iscritte a bilancio.



## 9 Mutui presso centrali di emissione di obbligazioni fondiarie e prestiti in corso

	Anno di emissione	Tasso	Scadenza	Rimbor-sabilità anticipata	Ammontare dei prestiti in migliaia di CHF
Prestiti erogati dalla Banca di Obbl. fondiarie degli Istituti ipotecari svizzeri SA	div.	3,089	div.	–	823'000
Prestiti propri	2001/02	4,000	02.02.2011	nessuna	600'000
	2004	3,000	05.05.2014	nessuna	400'000
	2006	3,125	30.05.2016	nessuna	550'000
	2007	3,125	25.10.2012	nessuna	250'000
	2007	3,140	18.10.2010	nessuna	70'000
<b>Totale dei mutui presso centrali di emissione di obbligazioni fondiarie e prestiti in corso</b>					<b>2'693'000</b>

## 10 Rettifiche di valore e accantonamenti

	Situazione a fine 2008 in migliaia di CHF	Utilizzi conformi allo scopo in migliaia di CHF	Cambiamenti di scopo (trasferimenti) in migliaia di CHF	Recuperi, interessi in sofferenza in migliaia di CHF	Nuove formazioni a carico del conto econ. in migliaia di CHF	Scioglimenti a favore del conto economico in migliaia di CHF	Situazione a fine 2009 in migliaia di CHF
Rettifiche di valore e accantonamenti per rischi di perdita (rischio delcredere e rischio Paese)	37'028	-2'431	–	603	10'463	-9'080	36'584
Rettifiche di valore e accantonamenti per altri rischi di esercizio	150	–	–	–	76	–	226
<b>Totale delle rettifiche di valore e degli accantonamenti</b>	<b>37'178</b>	<b>-2'431</b>	<b>–</b>	<b>603</b>	<b>10'538</b>	<b>-9'080</b>	<b>36'809</b>
<b>Riserve per rischi bancari generali</b>	<b>328'100</b>	<b>–</b>	<b>–</b>	<b>–</b>	<b>10'900</b>	<b>–</b>	<b>339'000</b>
di cui tassate	109'500	–	–	–	–	–	133'000

**11 Attestazione del capitale proprio**

	in migliaia di CHF
<b>Capitale proprio a inizio esercizio in rassegna</b>	
Capitale sociale	360'000
Riserva legale generale	128'581
Riserve per rischi bancari generali	328'100
Utile di bilancio	19'835
<b>Totale del capitale proprio a inizio esercizio in rassegna (prima dell'impiego dell'utile)</b>	<b>836'515</b>
± Aumento di capitale	–
+ Costituzione di riserve per rischi bancari generali	10'900
– Remunerazione del capitale sociale dall'utile annuo dell'esercizio precedente	14'243
+ Utile annuo dell'esercizio in rassegna	20'100
<b>Totale del capitale proprio a fine esercizio in rassegna (prima dell'impiego dell'utile)</b>	<b>853'273</b>
di cui capitale sociale	360'000
di cui riserva legale generale	134'172
di cui riserve per rischi bancari generali	339'000
di cui utile di bilancio	20'100
<b>Totale dell'obbligo di versamento suppletivo da parte delle Banche Raiffeisen</b>	<b>7'909'401</b>

Il capitale sociale di CHF 360 milioni, suddiviso in 360'000 quote sociali da CHF 1000 cadauna, è interamente in possesso delle 350 Banche Raiffeisen riunite in Raiffeisen Svizzera. Nessuna Banca Raiffeisen detiene una quota superiore al 5% dei diritti di voto.

In conformità allo Statuto di Raiffeisen Svizzera, le Banche Raiffeisen rilevano per ogni CHF 100'000 del totale di bilancio una quota sociale di CHF 1000. Al 31 dicembre 2009 ciò corrispondeva a un obbligo di pagamento da parte delle Banche Raiffeisen nei confronti di Raiffeisen Svizzera pari a CHF 1284,9 milioni, di cui CHF 360 milioni già versati.

Il capitale soggetto a remunerazione ammontava alla fine del 2009 a CHF 360 milioni (esercizio precedente CHF 360 milioni).

## 12 Struttura delle scadenze dell'attivo circolante e del capitale di terzi

	A vista in migliaia di CHF	Rescindibili in migliaia di CHF	Scadenza entro 3 mesi in migliaia di CHF	Scadenza fra 3 e 12 mesi in migliaia di CHF	Scadenza fra 1 e 5 anni in migliaia di CHF	Scadenza superiore ai 5 anni in migliaia di CHF	Totale in migliaia di CHF
<b>Attivo circolante</b>							
Liquidità	253'899	–	–	–	–	–	253'899
Crediti risultanti da titoli del mercato mon.	629	–	–	–	–	–	629
Crediti nei confronti di Banche Raiffeisen	6'528'587	–	–	–	–	–	6'528'587
Crediti nei confronti di altre banche	3'081'844	–	4'990'979	726'140	–	–	8'798'963
Crediti nei confronti della clientela	51'535	34'555	114'372	91'389	321'210	25'892	638'953
Crediti ipotecari	2'187	607'674	125'956	343'254	2'546'561	773'323	4'398'955
Portafoglio titoli e metalli preziosi destinati alla negoziazione	500'033	–	–	–	–	–	500'033
Investimenti finanziari*	27'837	–	396'557	927'215	5'267'865	48'713	6'668'188
<b>Totale dell'attivo circolante</b>							
<b>Esercizio in rassegna</b>	<b>10'446'550</b>	<b>642'229</b>	<b>5'627'864</b>	<b>2'087'998</b>	<b>8'135'637</b>	<b>847'928</b>	<b>27'788'206</b>
Esercizio precedente	6'678'194	1'196'887	11'862'227	1'753'668	3'750'729	1'336'910	26'578'615
<b>Capitale di terzi</b>							
Impegni nei confronti di Banche Raiffeisen	7'509'323	–	–	–	–	–	7'509'323
Impegni nei confronti di altre banche	1'946'089	–	5'824'124	1'089'100	888'375	75'000	9'822'687
Impegni nei confronti della clientela a titolo di risparmio e di investimento	–	2'868'569	–	–	–	–	2'868'569
Altri impegni nei confronti della clientela	996'076	4'288	2'605'701	202'588	388'863	157'000	4'354'515
Obbligazioni di cassa	–	–	47'731	202'838	360'349	41'274	652'191
Mutui presso centrali di emissione di obbligazioni fondiarie e prestiti	–	–	70'850	157'500	1'644'950	819'700	2'693'000
<b>Totale del capitale di terzi</b>							
<b>Esercizio in rassegna</b>	<b>10'451'487</b>	<b>2'872'856</b>	<b>8'548'406</b>	<b>1'652'026</b>	<b>3'282'536</b>	<b>1'092'974</b>	<b>27'900'285</b>
Esercizio precedente	12'212'870	2'325'088	4'413'230	1'629'886	4'774'099	1'746'526	27'101'699

\* Negli investimenti finanziari sono compresi immobilizzi per CHF 39'182 (esercizio precedente CHF 1'525'377).

**13 Crediti e impegni nei confronti di società associate e crediti a organi**

	2009 in migliaia di CHF	2008 in migliaia di CHF
Crediti nei confronti di società associate	–	–
Impegni nei confronti di società associate	–	50
Crediti a organi	17'880	15'182

**Transazioni con persone vicine****1 Organi**

Nel caso della concessione di crediti a organi sono in vigore disposizioni speciali relative al disbrigo e al monitoraggio affinché venga sempre garantita l'indipendenza personale.

Per i Membri del Consiglio di amministrazione si applicano le stesse condizioni abitualmente in vigore per la clientela.

La Direzione usufruisce delle stesse condizioni preferenziali del settore offerte agli altri collaboratori.

**2 Società associate**

Per i crediti e gli impegni nei confronti delle società associate si applicano le stesse condizioni abitualmente in vigore per la clientela.

**14 Suddivisione di attivi e passivi fra Svizzera ed estero**

	2009 Svizzera in migliaia di CHF	2009 Estero in migliaia di CHF	2008 Svizzera in migliaia di CHF	2008 Estero in migliaia di CHF
<b>Attivi</b>				
Liquidità	247'687	6'212	685'607	17'527
Crediti risultanti da titoli del mercato monetario	629	–	621	–
Crediti nei confronti di Banche Raiffeisen	6'528'587	–	5'131'848	–
Crediti nei confronti di altre banche	2'934'198	5'864'766	1'665'594	10'934'194
Crediti nei confronti della clientela	633'045	5'908	654'937	1'542
Crediti ipotecari	4'398'955	–	3'766'071	–
Portafoglio titoli e metalli preziosi destinati alla negoziazione	406'622	93'412	254'202	111'383
Investimenti finanziari	5'672'552	995'635	3'085'893	269'196
Partecipazioni	376'287	4'121	283'635	3'911
Immobilizzi	273'197	–	300'406	–
Ratei e risconti	322'068	12'784	319'274	–
Altri attivi	1'313'012	415'039	1'679'449	546'711
<b>Totale degli attivi</b>	<b>23'106'838</b>	<b>7'397'876</b>	<b>17'827'536</b>	<b>11'884'464</b>

Continua a pagina 51

	2009 Svizzera in migliaia di CHF	2009 Estero in migliaia di CHF	2008 Svizzera in migliaia di CHF	2008 Estero in migliaia di CHF
<b>Passivi</b>				
Impegni nei confronti di Banche Raiffeisen	7'509'323	–	7'948'866	–
Impegni nei confronti di altre banche	6'117'907	3'704'780	4'713'029	3'780'830
Impegni nei confronti della clientela a titolo di risparmio e di investimento	2'767'448	101'120	2'242'733	71'793
Altri impegni nei confronti della clientela	4'317'079	37'436	4'567'863	24'418
Obbligazioni di cassa	650'653	1'538	694'464	1'053
Mutui presso centrali di emissione di obbl. fond. e prestiti	2'693'000	–	3'056'650	–
Ratei e risconti	218'920	3'436	347'745	–
Altri passivi	623'429	868'563	559'088	829'776
Rettifiche di valore e accantonamenti	36'502	308	36'867	311
Riserve per rischi bancari generali	339'000	–	328'100	–
Capitale sociale	360'000	–	360'000	–
Riserva legale generale	134'172	–	128'581	–
Utile annuo	20'100	–	19'835	–
<b>Totale dei passivi</b>	<b>25'787'533</b>	<b>4'717'181</b>	<b>25'003'819</b>	<b>4'708'181</b>

## 15 Suddivisione del totale degli attivi secondo i Paesi o gruppi di Paesi

	2009 in migliaia di CHF	2009 Quota in %	2008 in migliaia di CHF	2008 Quota in %
<b>Attivi</b>				
Europa				
Svizzera	23'106'838	75,75	17'827'536	60,00
Germania	1'263'544	4,14	2'357'141	7,93
Paesi del Benelux	1'252'436	4,11	1'415'648	4,76
Austria	1'980'108	6,49	4'130'608	13,90
Resto dell'Europa	2'758'309	9,04	3'801'545	12,79
Altri continenti (America, Asia, Oceania, Africa)	143'479	0,47	179'521	0,60
<b>Totale degli attivi</b>	<b>30'504'714</b>	<b>100,00</b>	<b>29'712'000</b>	<b>100,00</b>

## 16 Bilancio secondo le divise

	CHF in migliaia di CHF	EUR in migliaia di CHF	USD in migliaia di CHF	Altre in migliaia di CHF	Totale in migliaia di CHF
<b>Attivi</b>					
Liquidità	173'735	37'001	8'848	34'313	253'899
Crediti risultanti da titoli del mercato monetario	622	1	6	–	629
Crediti nei confronti di Banche Raiffeisen	6'528'442	10	–	134	6'528'587
Crediti nei confronti di altre banche	5'015'645	2'820'264	797'230	165'824	8'798'963
Crediti nei confronti della clientela	638'271	665	15	2	638'953
Crediti ipotecari	4'398'955	–	–	–	4'398'955
Portafoglio titoli e metalli preziosi dest. alla negoziazione	171'622	55'176	67	273'167	500'033
Investimenti finanziari	6'071'985	596'202	–	–	6'668'188
Partecipazioni	376'507	3'901	–	–	380'408
Immobilizzi	273'197	–	–	–	273'197
Ratei e risconti	332'991	1'613	242	6	334'852
Altri attivi	1'728'051	–	–	–	1'728'051
<b>Totale degli attivi iscritti a bilancio</b>	<b>25'710'024</b>	<b>3'514'834</b>	<b>806'409</b>	<b>473'446</b>	<b>30'504'714</b>
Diritti di consegna da operazioni su divise a pronti, a termine e con opzioni	4'650'773	2'327'587	3'300'964	166'449	10'445'773
<b>Totale degli attivi</b>	<b>30'360'797</b>	<b>5'842'421</b>	<b>4'107'373</b>	<b>639'895</b>	<b>40'950'487</b>
<b>Passivi</b>					
Impegni nei confronti di Banche Raiffeisen	5'667'058	1'409'239	204'595	228'430	7'509'323
Impegni nei confronti di altre banche	6'800'356	2'258'645	693'830	69'855	9'822'687
Impegni nei confronti della clientela a titolo di risparmio e di investimento	2'784'052	84'517	–	–	2'868'569
Altri impegni nei confronti della clientela	4'267'311	25'155	31'749	30'300	4'354'515
Obbligazioni di cassa	652'191	–	–	–	652'191
Mutui presso centrali di emissione di obbl. fond. e prestiti	2'693'000	–	–	–	2'693'000
Ratei e risconti	219'254	2'807	186	109	222'356
Altri passivi	1'491'991	–	–	–	1'491'991
Rettifiche di valore e accantonamenti	36'809	–	–	–	36'809
Riserve per rischi bancari generali	339'000	–	–	–	339'000
Capitale sociale	360'000	–	–	–	360'000
Riserva legale generale	134'172	–	–	–	134'172
Utile annuo	20'100	–	–	–	20'100
<b>Totale dei passivi iscritti a bilancio</b>	<b>25'465'295</b>	<b>3'780'363</b>	<b>930'361</b>	<b>328'695</b>	<b>30'504'714</b>
Impegni di consegna da operazioni su divise a pronti, a termine e con opzioni	4'953'450	2'053'858	3'150'460	308'138	10'465'906
<b>Totale dei passivi</b>	<b>30'418'745</b>	<b>5'834'221</b>	<b>4'080'821</b>	<b>636'833</b>	<b>40'970'620</b>
<b>Posizione netta per divise</b>	<b>-57'948</b>	<b>8'200</b>	<b>26'552</b>	<b>3'063</b>	<b>-20'133</b>

	31.12.2009	31.12.2008
<b>Tassi di conversione divise estere</b>		
EUR	1.486	1.489
USD	1.031	1.056

## Informazioni sulle operazioni fuori bilancio

### 17 Impegni eventuali

	2009 in migliaia di CHF	2008 in migliaia di CHF
Garanzie per la copertura di crediti	377'642	394'729
Garanzie di prestazione di garanzia	3'660	5'028
Altri impegni eventuali	171'924	104'168
<b>Totale degli impegni eventuali</b>	<b>553'226</b>	<b>503'926</b>

### 18 Strumenti finanziari derivati in essere

#### 18.1 Strumenti di trading con controparti interne ed esterne

	Valori positivi di rimpiazzo in migliaia di CHF	Valori negativi di rimpiazzo in migliaia di CHF	Volume dei contratti fino a 1 anno in migliaia di CHF	Volume dei contratti da 1 a 5 anni in migliaia di CHF	Volume dei contratti oltre 5 anni in migliaia di CHF	Volume dei contratti totale in migliaia di CHF
<b>Strumenti su tassi di interesse</b>						
Contratti a termine incl. FRA	860	566	1'900'000	550'000	–	2'450'000
Swap	1'135'415	1'147'645	67'909'500	23'856'140	12'518'000	104'283'640
Future	–	–	1'124'974	–	–	1'124'974
Opzioni (OTC)	2	56	33'033	31'003	522	64'558
<b>Divise</b>						
Contratti a termine	117'286	114'046	9'733'036	1'477	–	9'734'513
Swap combinati interesse/moneta	36'280	36'242	–	591'823	–	591'823
<b>Metalli preziosi</b>						
Contratti a termine	5'591	4'206	422'361	–	–	422'361
<b>Titoli di partecipazione e indici</b>						
Future	–	–	8'703	–	–	8'703
Opzioni (traded)	200	–	6'400	–	–	6'400
<b>Altri</b>						
Opzioni (OTC)	2'000	–	–	–	23'700	23'700
<b>Totale</b>						
<b>Esercizio in rassegna</b>	<b>1'297'634</b>	<b>1'302'761</b>	<b>81'138'006</b>	<b>25'030'443</b>	<b>12'542'222</b>	<b>118'710'671</b>
Esercizio precedente	1'238'511	1'245'245	71'856'904	34'470'963	12'488'000	118'815'867

## 18.2 Strumenti di hedging con controparti interne

	Valori positivi di rimpiazzo in migliaia di CHF	Valori negativi di rimpiazzo in migliaia di CHF	Volume dei contratti fino a 1 anno in migliaia di CHF	Volume dei contratti da 1 a 5 anni in migliaia di CHF	Volume dei contratti oltre 5 anni in migliaia di CHF	Volume dei contratti totale in migliaia di CHF
<b>Strumenti su tassi di interesse</b>						
Swap	194'824	645'143	29'490'000	8'725'000	4'875'000	43'090'000
<b>Divise</b>						
Contratti a termine	-	-	-	-	-	-
Swap combinati interesse/moneta	-	20'291	-	283'375	-	283'375
<b>Totale</b>						
<b>Esercizio in rassegna</b>	<b>194'824</b>	<b>665'434</b>	<b>29'490'000</b>	<b>9'008'375</b>	<b>4'875'000</b>	<b>43'373'375</b>
Esercizio precedente	231'508	517'341	6'188'424	11'504'481	4'910'000	22'602'904

## 18.3 Strumenti finanziari derivati con controparti esterne

	Valori positivi di rimpiazzo in migliaia di CHF	Valori negativi di rimpiazzo in migliaia di CHF	Volume dei contratti fino a 1 anno in migliaia di CHF	Volume dei contratti da 1 a 5 anni in migliaia di CHF	Volume dei contratti oltre 5 anni in migliaia di CHF	Volume dei contratti totale in migliaia di CHF
Banche	629'250	1'106'920	50'337'541	15'974'515	7'643'000	73'955'056
Clienti	2'076	290	117'145	840	23'700	141'685
Banche Raiffeisen*	874	727	59'643	21'640	522	81'805
Borse	-	-	1'133'676	-	-	1'133'676
<b>Totale</b>						
<b>Esercizio in rassegna</b>	<b>632'200</b>	<b>1'107'937</b>	<b>51'648'006</b>	<b>15'996'995</b>	<b>7'667'222</b>	<b>75'312'222</b>
Esercizio precedente	721'170	1'013'737	65'668'075	22'942'515	7'578'000	96'188'590

\* In prevalenza per le esigenze della clientela

Nell'iscrizione dei valori di rimpiazzo non viene preso in considerazione alcun contratto di compensazione (netting).

### Qualità delle controparti

Banche: le transazioni su derivati sono state effettuate con controparti di solvibilità prevalentemente ottima. Il 92,6% dei valori di rimpiazzo positivi riguarda controparti con un rating minimo A (Standard & Poor's) o a un livello qualitativo analogo.

Clienti: nelle transazioni con i clienti, i margini richiesti sono stati garantiti tramite valori patrimoniali o limiti di credito liberi.

## 19 Operazioni fiduciarie

	CHF in migliaia di CHF	EUR in migliaia di CHF	USD in migliaia di CHF	Diversi in migliaia di CHF	Totale in migliaia di CHF
Investimenti fiduciarie presso banche terze	240	19'434	3'272	3'947	26'893
<b>Totale delle operazioni fiduciarie</b>	<b>240</b>	<b>19'434</b>	<b>3'272</b>	<b>3'947</b>	<b>26'893</b>
Esercizio precedente	24'888	160'249	21'977	13'085	220'199



## Informazioni sul conto economico

### 20 Risultato da operazioni su interessi

	2009 in migliaia di CHF	2008 in migliaia di CHF
Proventi per interessi derivanti da crediti nei confronti di Banche Raiffeisen	451'546	500'811
Proventi per interessi derivanti da crediti nei confronti di altre banche	73'403	351'860
Proventi per interessi derivanti da crediti nei confronti della clientela	130'740	140'542
Proventi per interessi e dividendi derivanti da investimenti finanziari	97'687	51'940
Altri proventi per interessi	7'840	86'059
<b>Totale dei proventi per interessi e dividendi</b>	<b>761'216</b>	<b>1'131'211</b>
Oneri per interessi derivanti da impegni nei confronti di Banche Raiffeisen	-243'523	-487'857
Oneri per interessi derivanti da impegni nei confronti di altre banche	-61'793	-270'736
Oneri per interessi derivanti da impegni nei confronti della clientela	-78'076	-151'163
Oneri per interessi derivanti da mutui presso centrali di emissione di obbl. fondiarie e prestiti	-96'171	-104'175
Altri oneri per interessi	-184'420	-13'841
<b>Totale degli oneri per interessi</b>	<b>-663'983</b>	<b>-1'027'772</b>
<b>Totale del risultato da operazioni su interessi</b>	<b>97'233</b>	<b>103'439</b>

### 21 Risultato da operazioni in commissione e da prestazioni di servizio

	2009 in migliaia di CHF	2008 in migliaia di CHF
<b>Proventi per commissioni</b>		
Proventi per commissioni su operazioni di credito	4'236	2'505
Proventi per commissioni su operazioni in titoli e di investimento		
Operazioni in fondi	4'416	5'953
Operazioni di deposito	27'461	27'343
Commissioni di borsa	19'189	18'265
Altre operazioni in titoli e di investimento	3'018	4'017
Proventi per commissioni su altre prestazioni di servizio		
Mezzi di pagamento	49'421	* 48'087
Tenuta conti	1'902	* 3'016
Altre prestazioni di servizio	1'331	1'480
<b>Totale dei proventi per commissioni</b>	<b>110'974</b>	<b>110'668</b>
<b>Oneri per commissioni</b>		
Operazioni in titoli	-43'492	-44'866
Mezzi di pagamento	-3'432	* -2'914
Altri oneri per commissioni	-901	-896
<b>Totale degli oneri per commissioni</b>	<b>-47'824</b>	<b>-48'675</b>
<b>Totale del risultato da operazioni in commissione e da prestazioni di servizio</b>	<b>63'150</b>	<b>61'993</b>

\* Le commissioni relative al traffico dei pagamenti con l'estero, esposte a bilancio al lordo lo scorso esercizio, vengono contabilizzate ora al netto nei proventi da mezzi di pagamento.

**22 Risultato da operazioni di negoziazione**

	2009 in migliaia di CHF	2008 in migliaia di CHF
Negoziazione di divise	9'747	8'061
Negoziazione di metalli preziosi e banconote	30'454	21'350
Negoziazione di azioni	5'088	17'335
Negoziazione di tassi	5'032	12'720
<b>Totale del risultato da operazioni di negoziazione</b>	<b>50'320</b>	<b>59'465</b>

**23 Altri proventi ordinari**

	2009 in migliaia di CHF	2008 in migliaia di CHF
Servizi informatici per le società del Gruppo*	80'324	83'524
Altre prestazioni individuali per le società del Gruppo*	90'329	85'083
Contributi delle Banche Raiffeisen per prestazioni collettive e strategiche*	53'795	52'424
Prestazioni interne fatturate per progetti del Gruppo*	44'880	20'383
Altri	3'698	1'995
<b>Totale degli altri proventi ordinari</b>	<b>273'026</b>	<b>243'410</b>

\* Le componenti reddituali relative ai proventi sono state riclassificate. I dati dell'esercizio precedente sono stati adeguati di conseguenza.

## 24 Spese per il personale

	2009 in migliaia di CHF	2008 in migliaia di CHF
Organi della Banca, gettoni di presenza e indennità fisse	790	857
Stipendi e indennità per il personale	245'419	251'688
AVS, AI, AD e altri assegni previsti dalla legge	17'719	18'313
Contributi alle istituzioni di previdenza per il personale	22'091	18'532
Costi accessori per il personale	6'874	9'208
<b>Totale delle spese per il personale</b>	<b>292'892</b>	<b>298'599</b>

## 25 Spese per il materiale

	2009 in migliaia di CHF	2008 in migliaia di CHF
Spese per i locali	17'250	14'838
Costi EED, macchine, mobilio, veicoli e altre installazioni	74'188	75'734
Altri costi di esercizio	63'332	80'654
<b>Totale delle spese per il materiale</b>	<b>154'770</b>	<b>171'226</b>

## 26 Costi e ricavi straordinari

### Esercizio in rassegna

I ricavi straordinari di CHF 74,1 milioni derivano da ripristini di valore su partecipazioni per un ammontare pari a CHF 71,3 milioni e da prestazioni assicurative già garantite per danni da infiltrazione d'acqua al centro di calcolo di San Gallo pari a CHF 2,6 milioni. I costi straordinari di CHF 12,6 milioni comprendono la costituzione di riserve per rischi bancari generali pari a CHF 10,9 milioni e le minusvalenze da dismissioni di immobilizzi pari a CHF 1,2 milioni.

### Esercizio precedente

Nei ricavi straordinari di CHF 118,3 milioni sono compresi lo scioglimento di riserve per rischi bancari generali pari a CHF 99,6 milioni, la cancellazione di rettifiche di valore e lo scioglimento di accantonamenti non più necessari da un punto di vista aziendale pari a CHF 5,4 milioni. Inoltre dalla vendita di una partecipazione è risultata una plusvalenza di CHF 9,8 milioni e dalla rivalutazione di una partecipazione una plusvalenza di CHF 1,1 milioni.

## Rapporto dell'Ufficio di revisione



Rapporto dell'Ufficio di revisione  
all'Assemblea dei delegati di  
Raiffeisen Svizzera società cooperativa  
San Gallo

PricewaterhouseCoopers SA  
Neumarkt 4/Kornhausstrasse 26  
Casella postale 1644  
9001 San Gallo  
Telefono +41 58 792 72 00  
Fax +41 58 792 72 10  
www.pwc.ch

### Rapporto dell'Ufficio di revisione sul conto annuale

In qualità di Ufficio di revisione abbiamo verificato il conto annuale della Raiffeisen Svizzera società cooperativa, comprendente bilancio, conto economico, conto del flusso di fondi e allegato (pagine 20 – 57), per l'esercizio chiuso al 31 dicembre 2009.

#### *Responsabilità del Consiglio d'amministrazione*

Il Consiglio d'amministrazione è responsabile dell'allestimento del conto annuale in conformità alla legge e allo statuto. Questa responsabilità comprende la concezione, l'implementazione e il mantenimento di un sistema di controllo interno relativamente all'allestimento di un conto annuale che sia esente da anomalie significative imputabili a irregolarità o errori. Il Consiglio d'amministrazione è inoltre responsabile della scelta e dell'applicazione di appropriate norme di presentazione del conto annuale, nonché dell'esecuzione di stime adeguate.

#### *Responsabilità dell'Ufficio di revisione*

La nostra responsabilità consiste nell'esprimere un giudizio sul conto annuale in base alle nostre verifiche. Abbiamo effettuato la nostra verifica conformemente alla legge svizzera e agli standard svizzeri di revisione, i quali richiedono che la stessa venga pianificata ed effettuata in maniera tale da ottenere sufficiente sicurezza che il conto annuale sia privo di anomalie significative.

Una revisione comprende l'esecuzione di procedure di verifica volte ad ottenere elementi probativi per i valori e le altre informazioni contenuti nel conto annuale. La scelta delle procedure di verifica compete al giudizio professionale del revisore. Ciò comprende una valutazione dei rischi che il conto annuale contenga anomalie significative imputabili a irregolarità o errori. Nell'ambito della valutazione di questi rischi il revisore tiene conto del sistema di controllo interno, nella misura in cui esso è rilevante per l'allestimento del conto annuale, allo scopo di definire le procedure di verifica richieste dalle circostanze, ma non per esprimere un giudizio sull'efficacia del sistema di controllo interno. La revisione comprende inoltre la valutazione dell'adeguatezza delle norme di allestimento del conto annuale, dell'attendibilità delle valutazioni eseguite, nonché un apprezzamento della presentazione del conto annuale nel suo complesso. Siamo dell'avviso che gli elementi probativi da noi ottenuti costituiscano una base sufficiente ed adeguata per la nostra opinione di revisione.



*Opinione di revisione*

A nostro giudizio il conto annuale per l'esercizio chiuso al 31 dicembre 2009 è conforme alla legge svizzera e allo statuto.

**Rapporto in base ad altre disposizioni legali**

Confermiamo di adempiere i requisiti legali relativi all'abilitazione professionale secondo la Legge sui revisori (LSR) e all'indipendenza (art. 906 CO, congiuntamente all'art. 728 CO e art. 11 LSR), come pure che non sussiste alcuna fattispecie incompatibile con la nostra indipendenza.

Conformemente all'art. 906 CO congiuntamente all'art. 728a cpv. 1 cifra 3 CO e allo Standard svizzero di revisione 890 confermiamo l'esistenza di un sistema di controllo interno per l'allestimento del conto annuale concepito secondo le direttive del Consiglio d'amministrazione.

Confermiamo inoltre che la tenuta dell'elenco dei soci e la proposta d'impiego dell'utile di bilancio sono conformi alla legge svizzera e allo statuto e raccomandiamo di approvare il presente conto annuale.

PricewaterhouseCoopers SA

Beat Rüttsche  
Perito revisore  
Revisore responsabile

Stefan Keller Wyss  
Perito revisore

San Gallo, 29 marzo 2010





### **Tradizione**

Le 27 tappe della Strada dell'Orologeria ripercorrono la gloriosa storia della tradizione orologiera svizzera fino ai giorni nostri: dal Giura, culla dell'arte orologiera, fino alle città di Basilea e Ginevra, sedi delle più prestigiose marche di orologi. Tradizione significa infatti confidare su ciò che effettivamente vale, scegliendo l'eccellenza. La tradizione di Raiffeisen ci rafforza consentendoci di ottenere il meglio in qualsiasi momento.

## Calcolo dei fondi propri necessari

	2009		2008	
	Pos. ponderate per il rischio in migliaia di CHF	Requisito in mat. di fondi propri in migliaia di CHF	Pos. ponderate per il rischio in migliaia di CHF	Requisito in mat. di fondi propri in migliaia di CHF
<b>Fondi propri necessari</b>				
Rischi di credito (metodo standard Svizzera)				
Crediti nei confronti di Banche Raiffeisen	–	–	1'282'962	102'637
Crediti nei confronti di altre banche	784'342	62'747	1'269'100	101'528
Crediti nei confronti della clientela	412'503	33'000	574'330	45'946
Crediti ipotecari	1'824'479	145'958	1'559'793	124'783
Ratei e risconti	34'076	2'726	112'744	9'020
Altri attivi, valori di rimpiazzo di derivati	236'964	18'957	272'445	21'796
Altri attivi, diversi	8'106	648	25'103	2'008
Posizioni su tassi nette fuori dal trading book	845'452	67'636	461'731	36'938
Posizioni azionarie nette fuori dal trading book	69'592	5'567	65'074	5'206
Impegni eventuali	532'283	42'583	480'476	38'438
Promesse irrevocabili	135'753	10'860	105'400	8'432
Impegni di pagamento e di versamento suppletivo	50'191	4'015	42'812	3'425
Contratti a termine add-on e opzioni acquistate	46'025	3'682	36'319	2'906
Transazioni non effettuate	–	–	–	–
<b>Fondi propri necessari per rischi di credito</b>		<b>398'381</b>		<b>503'063</b>
Rischi senza controparte				
Immobilizzi incl. software	1'056'272	84'502	1'227'949	98'236
Immobili negli investimenti finanziari	147	12	5'720	458
<b>Fondi propri necessari per rischi senza controparte</b>		<b>84'514</b>		<b>98'694</b>
Rischi di mercato (metodo standard)				
Strumenti su tassi di interesse – Rischi di mercato generali		45'283		41'331
Strumenti su tassi di interesse – Rischi specifici		2'575		3'558
Strumenti su azioni		1'965		–
Divise e metalli preziosi		8'753		4'265
Opzioni		1		1
<b>Fondi propri necessari per rischi di mercato</b>		<b>58'577</b>		<b>49'155</b>
<b>Fondi propri necessari per rischi operativi (metodo dell'indicatore di base)</b>		<b>73'558</b>		<b>71'002</b>
<b>Rettifiche di valore iscritte a bilancio sotto i passivi</b>		<b>–</b>		<b>–</b>
<b>Totale dei fondi propri necessari</b>		<b>615'030</b>		<b>721'914</b>

Continua a pagina 63



	2009		2008	
	Pos. ponderate per il rischio in migliaia di CHF	Requisito in mat. di fondi propri in migliaia di CHF	Pos. ponderate per il rischio in migliaia di CHF	Requisito in mat. di fondi propri in migliaia di CHF
<b>Fondi propri disponibili</b>				
Fondi propri di base lordi		838'873		822'272
di cui fondi propri di base per l'innovazione		–		–
– deduzione proporzionale per partecipazioni nel settore finanziario		-190'204		-143'773
<b>Fondi propri di base rettificati computabili</b>		<b>648'669</b>		<b>678'499</b>
Fondi propri complementari superiori computabili		–		–
Fondi propri complementari inferiori computabili		419'437		411'136
– deduzione proporzionale per partecipazioni nel settore finanziario		-190'204		-143'773
<b>Fondi propri complementari computabili</b>		<b>229'233</b>		<b>267'363</b>
<b>Totale dei fondi propri computabili</b>		<b>877'902</b>		<b>945'862</b>
Eccedenza fondi propri		262'872		223'948
Grado di copertura fondi propri		142,7%		131,0%
Quota dei fondi propri di base		8,4%		7,5%
Quota dei fondi propri complessivi		11,4%		10,5%

## Bilancio – Panoramica 5 anni

	2009 in migliaia di CHF	2008 in migliaia di CHF	2007 in migliaia di CHF	2006 in migliaia di CHF	2005 in migliaia di CHF
<b>Attivi</b>					
Liquidità	253'899	703'134	101'930	117'454	221'008
Crediti risultanti da titoli del mercato monetario	629	621	5'572	5'047	5'272
Crediti nei confronti di Banche Raiffeisen	6'528'587	5'131'848	5'334'042	4'509'773	4'927'012
Crediti nei confronti di altre banche	8'798'963	15'599'787	12'340'266	11'495'444	10'128'920
Crediti nei confronti della clientela	638'953	656'479	919'453	827'699	1'017'628
Crediti ipotecari	4'398'955	3'766'071	3'386'545	3'517'049	3'507'156
<b>Prestiti alla clientela</b>	<b>5'037'907</b>	<b>4'422'550</b>	<b>4'305'998</b>	<b>4'344'747</b>	<b>4'524'785</b>
Portafoglio titoli e metalli preziosi dest. alla negoziazione	500'033	365'585	718'432	137'982	53'210
Investimenti finanziari	6'668'188	3'355'089	2'168'814	2'514'386	2'817'674
Partecipazioni	380'408	287'546	398'227	363'284	326'618
Immobilizzi	273'197	300'406	235'339	206'010	171'176
Ratei e risconti	334'852	319'274	352'413	294'291	232'786
Altri attivi	1'728'051	2'226'160	2'605'440	1'308'082	995'619
<b>Totale degli attivi</b>	<b>30'504'714</b>	<b>29'712'000</b>	<b>28'566'473</b>	<b>25'296'501</b>	<b>24'404'078</b>
<b>Passivi</b>					
Impegni nei confronti di Banche Raiffeisen	7'509'323	7'948'866	3'972'433	3'953'784	3'613'462
Impegni nei confronti di altre banche	9'822'687	8'493'858	11'429'331	9'732'898	9'739'474
Impegni nei confronti della clientela a titolo di risparmio e di investimento	2'868'569	2'314'526	1'568'805	2'002'357	1'970'065
Altri impegni nei confronti della clientela	4'354'515	4'592'281	5'821'170	4'278'813	3'554'063
Obbligazioni di cassa	652'191	695'517	497'470	424'957	354'243
<b>Fondi della clientela</b>	<b>7'875'275</b>	<b>7'602'324</b>	<b>7'887'444</b>	<b>6'706'127</b>	<b>5'878'371</b>
Mutui presso centrali di emissioni di obbligazioni fondiarie e prestiti	2'693'000	3'056'650	3'339'100	3'107'550	3'566'250
Ratei e risconti	222'356	347'745	362'780	266'105	212'530
Altri passivi	1'491'991	1'388'863	652'748	596'620	468'020
Rettifiche di valore e accantonamenti	36'809	37'178	40'664	46'937	51'589
Riserve per rischi bancari generali	339'000	328'100	424'500	434'600	428'000
Capitale sociale	360'000	360'000	320'000	320'000	320'000
Riserva legale generale	134'172	128'581	119'080	113'582	108'634
Utile annuo	20'100	19'835	18'392	18'298	17'749
<b>Totale del capitale proprio</b>	<b>853'273</b>	<b>836'515</b>	<b>881'972</b>	<b>886'480</b>	<b>874'382</b>
<b>Totale dei passivi</b>	<b>30'504'714</b>	<b>29'712'000</b>	<b>28'566'473</b>	<b>25'296'501</b>	<b>24'404'078</b>

## Conto economico – Panoramica 5 anni

	2009 in migliaia di CHF	2008 in migliaia di CHF	2007 in migliaia di CHF	2006 in migliaia di CHF	2005 in migliaia di CHF
Proventi per interessi e sconti	663'529	1'079'271	1'040'294	736'788	534'590
Proventi per interessi e dividendi da investimenti finanziari	97'687	51'940	60'060	69'009	82'089
Oneri per interessi	-663'983	-1'027'772	-994'396	-694'583	-514'058
<b>Risultato da operazioni su interessi</b>	<b>97'233</b>	<b>103'439</b>	<b>105'958</b>	<b>111'215</b>	<b>102'620</b>
Proventi per commissioni su operazioni di credito	4'236	2'505	823	919	1'140
Proventi per commissioni su op. in titoli e di investimento	54'085	55'580	60'098	54'058	46'590
Proventi per commissioni su altre prestazioni di servizio	52'654	52'583*	46'590*	43'654*	42'215*
Oneri per commissioni	-47'824	-48'675*	-53'674*	-21'947*	-18'602*
<b>Risultato da operazioni in commissione e da prestazioni di servizio</b>	<b>63'150</b>	<b>61'993</b>	<b>53'837</b>	<b>76'684</b>	<b>71'343</b>
<b>Risultato da operazioni di negoziazione</b>	<b>50'320</b>	<b>59'465</b>	<b>49'354</b>	<b>28'291</b>	<b>24'456</b>
Risultato da alienazioni di investimenti finanziari	-365	30	122	-32	27
Proventi da partecipazioni	20'178	30'204	28'551	20'220	20'436
Risultato da immobili	3'212	3'473	3'813	3'309	6'471
Altri proventi ordinari	273'026	243'410	225'318	215'837	147'840
Altri oneri ordinari	-220	-5'498	-27	-629	-1'458
<b>Altri risultati ordinari</b>	<b>295'831</b>	<b>271'619</b>	<b>257'776</b>	<b>238'706</b>	<b>173'316</b>
<b>Ricavi di esercizio</b>	<b>506'534</b>	<b>496'516</b>	<b>466'926</b>	<b>454'896</b>	<b>371'736</b>
Spese per il personale	-292'892	-298'599	-267'106	-230'808	-146'977
Spese per il materiale	-154'770	-171'226	-157'164	-139'528	-140'986
<b>Costi di esercizio</b>	<b>-447'662</b>	<b>-469'825</b>	<b>-424'270</b>	<b>-370'336</b>	<b>-287'963</b>
<b>Utile lordo</b>	<b>58'871</b>	<b>26'691</b>	<b>42'656</b>	<b>84'560</b>	<b>83'773</b>
Ammortamenti sull'attivo fisso	-92'395	-119'162	-37'932	-55'229	-34'866
Rettifiche di valore, accantonamenti e perdite	-2'243	-470	-432	-4'647	-9'716
<b>Risultato di esercizio (intermedio)</b>	<b>-35'767</b>	<b>-92'941</b>	<b>4'291</b>	<b>24'683</b>	<b>39'191</b>
Ricavi straordinari	74'107	118'261	19'786	7'191	37'454
Costi straordinari	-12'640	-39	-313	-8'277	-54'500
Imposte	-5'600	-5'446	-5'373	-5'300	-4'397
<b>Utile di esercizio</b>	<b>20'100</b>	<b>19'835</b>	<b>18'392</b>	<b>18'298</b>	<b>17'749</b>

\* Le commissioni relative al traffico dei pagamenti con l'estero, esposte a bilancio al lordo lo scorso esercizio, vengono contabilizzate ora al netto nei proventi da mezzi di pagamento.



## **Impressum**

Società cooperativa Raiffeisen Svizzera

Comunicazione aziendale

Raiffeisenplatz

CH-9001 San Gallo

Telefono +41 71 225 85 24

Fax +41 71 225 86 50

Internet: [www.raiffeisen.ch](http://www.raiffeisen.ch)

E-mail: [medien@raiffeisen.ch](mailto:medien@raiffeisen.ch)

Layout: freicom ag, San Gallo

Stampa: dfmedia, Flawil

Traduzioni: CLS Communication AG, Zurigo

Illustrazioni: Sally Montana, Zurigo (percorsi), e

Klaus Andorfer, Zurigo (fotoritratti Gruppo Raiffeisen)

Questo rapporto di gestione è disponibile anche in tedesco, francese e inglese.

La versione online può essere consultata sul sito Internet [www.raiffeisen.ch](http://www.raiffeisen.ch), rubrica Gruppo Raiffeisen, alla voce Rapporti di gestione.

Stampato su Superset Snow, carta opaca senza legno

